

Quelques Rhopalocères remarquables du Parc national de la Pendjari (République du Bénin) et liste des espèces rencontrées (Lepidoptera Papilionoidea)

Alain COACHE * & Bernard RAINON **

Impasse de l'Artémise, F-04700 La Brillanne
alain.coache@gmail.com

** Chemin de la Forestière, F-69700 Chassagny
bernard.rainon@gmail.com

Résumé. – Lors de nos nombreuses expéditions pour l'étude des Papillons du Bénin, nous avons eu, à plusieurs reprises, les autorisations nécessaires pour des prospections dans le Parc national de la Pendjari situé au Nord-Ouest du pays. Nous y avons rencontré de nombreuses espèces inédites dont quelques espèces remarquables qui étaient à ce jour rarement observées en Afrique. Nous signalons leurs observations et faisons une liste des espèces trouvées. Certaines d'entre elles inédites à ce jour, connues en quelques exemplaires seulement, figurent dans cet article.

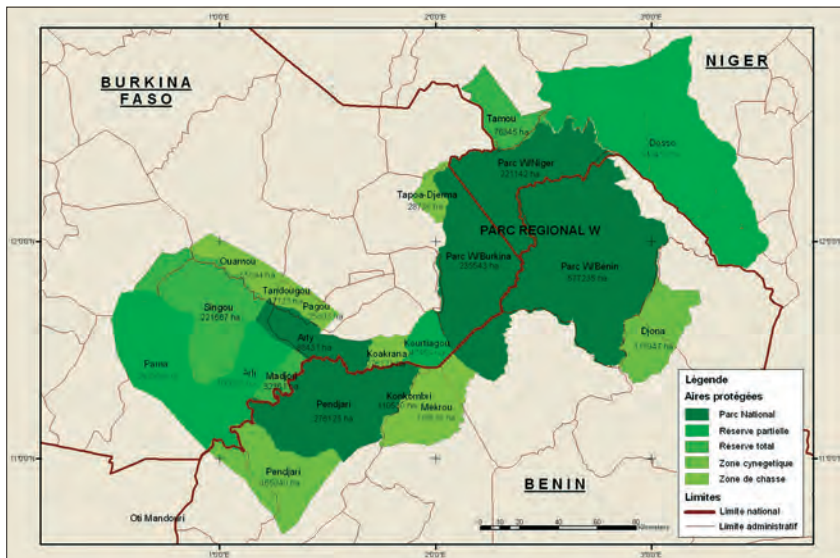
Summary. – During our many expeditions to study the butterflies in Benin, we had, on several occasions, the necessary permits for prospecting in the National Park of Pendjari located north west country. We have met many new species including some remarkable species that were rarely observed to date in Africa. We note their observations and make a list of species found. Some of them they unpublished to date, known in only a few copies, included in this article.

Keywords. – West Africa, Benin, National Park of Pendjari, Lepidoptera, Papilionoidea.

D'une superficie de 480 000 hectares, le Parc national de la Pendjari, fait partie de la Réserve de biosphère transfrontalière du W (*Carte 1*), désignée ainsi par l'UNESCO en 2002 pour sa richesse en espèces animales et végétales et sa diversité écologique. Cette immense réserve, de près de 40 000 km² (toutes zones confondues),

s'étend sur trois pays (le Bénin, le Burkina Faso et le Mali) et s'organise autour de trois parcs : celui régional du W, le parc national d'Arly (Burkina Faso) et le parc national de la Pendjari (Bénin).

Notre première visite dans ce dernier remonte à 2009 et depuis, nous y faisons



Carte 1. – Délimitation de la Réserve de biosphère transfrontalière du W.

régulièrement des séjours chaque année. Cela nous a permis de couvrir les périodes de juin jusqu'à fin décembre et de constater que cette zone était également très riche au niveau entomologique [COACHE *et al.*, 2013a, 2013b, 2014; COACHE & RAINON, 2014; LIMBOURG & COACHE, 2014].

Résultats

À la suite de nos prospections dans huit stations du Parc de la Pendjari (*Carte 2*), nous évaluons actuellement sa faune lépidoptérologique à 159 espèces de Rhopalocères : 5 Papilionidae, 25 Pieridae, 53 Lycaenidae, 42 Nymphalidae et 34 Hesperiiidae. Nous en donnons la liste complète en *Annexe*, selon l'ouvrage de LARSEN [2005].

À ces occasions, nous avons eu la chance de rencontrer quelques espèces remarquables, autant par leur distribution que par leur rareté. Nous avons par exemple observé à Batia, respectivement en 2010 et 2012, deux Hesperiiidae inédits pour le Bénin : *Caprona adelica* Karsch, 1892 et *Caprona pillaana* Wallengren, 1857 [COACHE *et al.*, 2014]. Il nous a donc semblé intéressant ci-après d'illustrer 18 autres espèces et de leurs consacrer quelques lignes supplémentaires.

Famille des PIERIDAE

Colotis vesta amelia (Lucas, 1852), peu commun, ne se trouve que dans le Nord du Bénin (*Figure 1*). Il a été observé à Batia. Distribution : Bénin, Burkina Faso, Gambie, Ghana (Nord), Mali, Mauritanie, Nigeria (Nord), Sénégal.

Colotis celimene sudanicus (Aurivillius, 1905), peu commun, ne se rencontre que dans le Nord du Bénin (*Figure 2*). Il a été observé à Batia. Distribution : Bénin, Burkina Faso, Ghana (Nord), Nigeria (Nord), Niger, République démocratique du Congo, Sénégal (Est), Soudan du Sud.

Colotis ione (Godart, 1819), également peu commun et ne se rencontrant que dans le Nord du Bénin, a été observé à Batia (*Figure 3*).

Distribution : Afrique du Sud, Bénin, Botswana (Nord-Est), Éthiopie, Gambie, Ghana, Kenya, Mozambique, Namibie (Nord), Nigeria (Nord), Ouganda, Sénégal (Nord), Soudan, Soudan du Sud, Swaziland, Tanzanie, Zambie, Zimbabwe.

Dixeia doxo doxo (Godart, 1819), peu commun et ne se rencontrant que dans le Nord du Bénin, à été observé à Batia, Mare Bali, Mare Tabiaga, et dans la forêt de la Bondjagou (*Figure 4*). Distribution : Bénin, Burkina Faso, Ghana (Nord), Nigeria (Nord), Sénégal, Soudan (Ouest).

Famille des LYCAENIDAE

Lachnocnema vuattouxi Libert, 1996, est une espèce particulière ayant besoin de Fourmis pour réaliser son cycle (*Figure 5*). Nous l'avons observée à Batia. Distribution : Bénin, Burkina Faso, Cameroun, Côte d'Ivoire, Ghana, Guinée, Kenya, Liberia, Nigeria, Ouganda, Sénégal, Tanzanie (Nord), Togo.

Lachnocnema emperamus (Snellen, 1872), comme l'espèce précédente, a besoin de Fourmis pour réaliser son cycle (*Figure 6*). Nous l'avons observé à Tanougou. Distribution : Angola, Bénin, Cameroun, Congo, Côte-d'Ivoire, Éthiopie, Gabon, Gambie, Ghana, Guinée, Guinée équatoriale, Kenya (Centre et Ouest), Liberia, Malawi, Mozambique, Nigeria, Ouganda, République centrafricaine, République démocratique du Congo, Sénégal, Sierra Léone, Soudan du Sud, Togo.

Cigaritis menelas (Druce, 1907) est une espèce remarquable et rare, puisque connue par moins de cinq spécimens (*Figure 7*). Elle est nouvelle pour le Bénin et a été observée à Tanougou, en montant à la cascade, par Georg Goergen. Distribution : Bénin, Cameroun (Ouest), Côte-d'Ivoire, Ghana, Nigeria (Sud).

Iolous (Philiolaus) newporti Larsen, 1994, tout aussi spectaculaire, n'est connu que par moins de cinq exemplaires (*Figure 8*). Nouveau pour le Bénin, nous l'avons rencontré à Batia. Il était jusque là considéré comme endémique du Nigeria à l'Ouest.

Quelques Rhopalocères remarquables du Parc national de la Pendjari (République du Bénin)
et liste des espèces rencontrées (Lepidoptera Papilionoidea)

Anthene talboti Stempffer, 1936, ne se trouvant que dans le Nord du Bénin, a été observé à Batia (*Figure 9*). Distribution : Afrique du Sud, Angola, Bénin, Botswana, Ghana (Nord), Kenya (Centre), Ouganda, République démocratique du Congo (Est), Soudan du Sud, Swaziland, Tanzanie, Zambie, Zimbabwe.

Tuxentius carana kontu (Karsch, 1893), peu commun, a été observée à Batia et dans la forêt de la Bondjagou (*Figure 10*). Distribution : Bénin, Côte-d'Ivoire, Ghana, Guinée, Liberia, Nigeria (Ouest), Sierra Leone, Togo.

Euchrysops sabelianus Libert, 2001, ne se trouvant que dans le Nord du Bénin, a été observé dans la forêt de la Bondjagou (*Figure 11*). Distribution : Bénin, Burkina Faso, Ghana, Mali, Nigeria (Nord), Sénégal (Basse Casamance), Sierra Leone.

Famille des NYMPHALIDAE

Bicyclus pavonis (Butler, 1876), ne se trouvant que dans le Nord du Bénin, a été observé à Batia, dans la forêt de la Bondjagou et à Tanougou (*Figure 12*). Distribution : Bénin, Burkina Faso, Cameroun, Côte-d'Ivoire, Éthiopie (Sud), Gambie, Ghana, Guinée, Kenya (Nord-Ouest), Mali, Nigeria (Nord), Ouganda (Nord), République Centrafricaine, Sénégal, Soudan du Sud.

Byblia ilithyia (Drury, 1773), ne se trouvant que dans le Nord du Bénin, a été observé à Tanougou (*Figure 13*). Distribution : Afrique du Sud, Bénin, Botswana (Nord), Burkina Faso, Éthiopie, Ghana (Nord), Kenya, Lesotho, Mozambique, Namibie (Nord), Nigeria (Nord), Sénégal, Ouganda, Swaziland, Tanzanie, Zambie, Zimbabwe.

Famille des HESPERIIDAE

Eagris denuba denuba (Plötz, 1879), ne se trouvant que dans le Nord du Bénin, a été observé à Batia (*Figure 14*). Distribution : Bénin, Cameroun (Ouest), Côte-d'Ivoire, Gabon, Ghana, Guinée, Liberia, Nigeria, Sénégal, Sierra Leone, Togo.

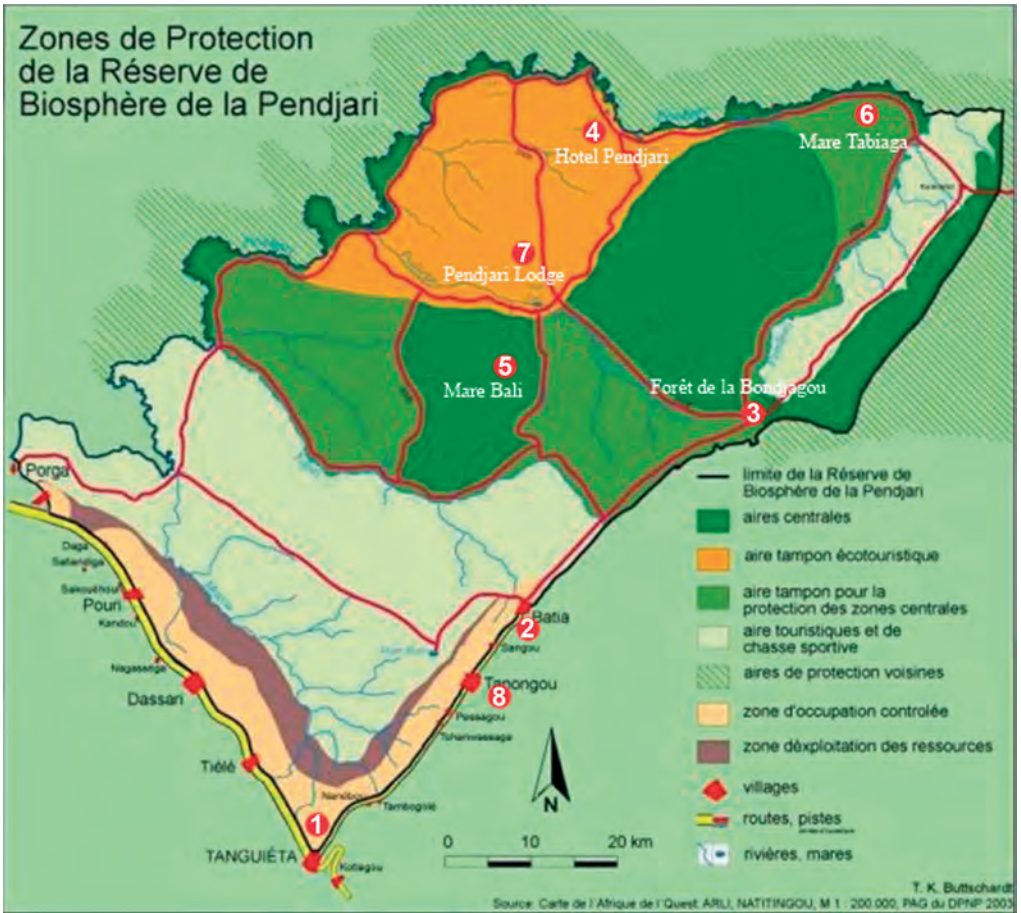
Abantis nigeriana nigeriana Butler, 1901, ne se trouvant que dans le Nord du Bénin, a été observé à Batia (*Figure 15*). Distribution : Bénin, Burkina Faso, Gambie, Ghana, Guinée, Nigeria (Nord), Sénégal, Soudan du Sud.

Spialia diomus diomus (Hopffer, 1855) est peu courant dans le pays (*Figure 16*). Il a été observé à Batia et à Tanougou. Distribution : Bénin, Côte-d'Ivoire, Gambie, Ghana, Guinée, Kenya, Liberia, Nigeria, Ouganda, Sénégal, Tanzanie.

Gegenes pumilio gambica (Mabille, 1878) est une espèce sahélienne ne se trouvant que dans le Nord du pays (*Figure 17*). Elle a été observée à Batia et à l'hôtel Pendjari. Distribution : Afrique du Sud, Bénin, Botswana, Burkina Faso, Gambie, Ghana (Nord), Guinée, Kenya, Mozambique, Namibie (Nord), Nigeria (Nord), Ouganda, Sénégal, Swaziland, Tanzanie, Zambie, Zimbabwe.

Gegenes nostradamus (F., 1793) est aussi une espèce sahélienne ne se rencontrant que dans le Nord du pays (*Figure 18*). Elle a été observée à Batia. Distribution : Algérie, Bénin, Mauritanie, Maroc, Sénégal (extrême Nord-Ouest), Soudan, Tunisie.

Remerciements. – À Monsieur Méryas Kouton, directeur du Parc national de la Pendjari, pour les autorisations spéciales; au Colonel Kocou Teblekou, directeur général du CENAGREF (Centre national de gestion des réserves de faune), ainsi qu'à Madame Charlotte O. Djegui Okounde, directrice générale; à l'Université d'Abomey-Calavi avec qui nous avons signé un protocole d'accord de collaboration scientifique de recherches entomologiques, et à Monsieur Brice Sinsin, doyen de l'Université; au Général Théophile Kakpo, directeur général des Forêts et des ressources naturelles (DGFRN) pour nous avoir obtenu les certificats CITES pour l'exportation de nos échantillons; à Monsieur Goerg Goergen pour nous avoir facilité l'accès aux collections de l'IITA (International Institut of Tropical Agriculture) de Cotonou, ainsi que pour nous avoir signalé la présence de *Cigaritis menelas* à la cascade de Tanougou; à la Direction de la protection végétale, le Service de la protection des végétaux et du contrôle phytosanitaire, à Monsieur Cosme Linsé pour l'obtention des certificats



Carte 2. – Délimitation et zonation de la Réserve de biosphère de la Pendjari. Les cercles rouges indiquent les stations prospectées dont les coordonnées géographiques suivent :

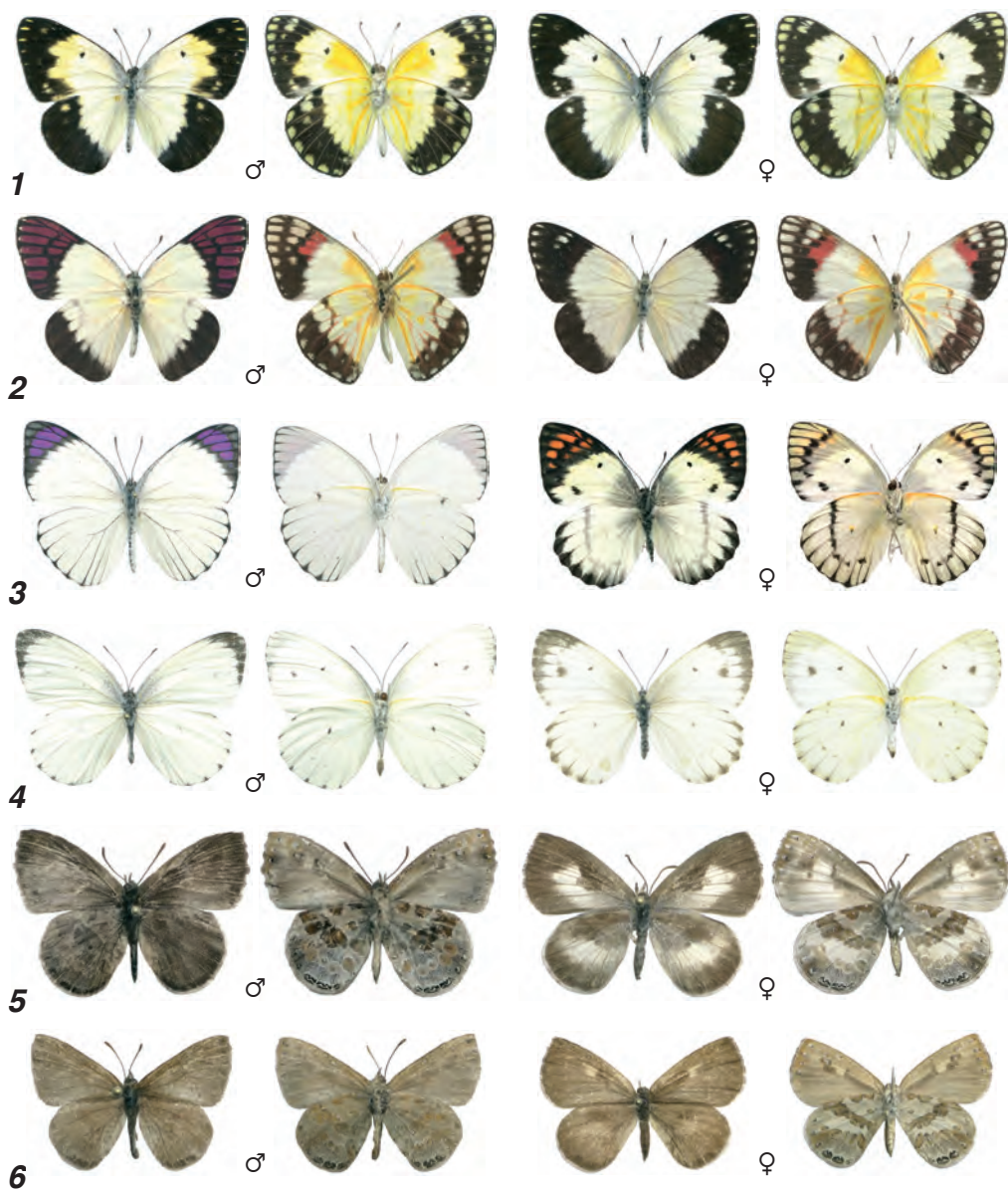
1) Tanguiéta	10° 38' 35" N	1° 16' 52" E	alt. 220 m
2) Batia	10° 53' 37" N	1° 29' 44" E	alt. 246 m
3) Forêt de la Bondjagou	11° 06' 17" N	1° 45' 24" E	alt. 231 m
4) Hôtel Pendjari	11° 24' 35" N	1° 35' 04" E	alt. 175 m
5) Mare Bali	11° 12' 13" N	1° 30' 24" E	alt. 185 m
6) Mare Tabiaga	11° 24' 48" N	1° 42' 43" E	alt. 189 m
7) Pendjari Lodge	11° 17' 55" N	1° 34' 26" E	alt. 245 m
8) Tanougou	10° 48' 11" N	1° 26' 26" E	alt. 272 m

phytosanitaires; à Messieurs Gérard Talavera et Roger Villa de l'Université de Barcelone pour leur participation sur le terrain ainsi que de nous avoir confié leurs précieuses données; enfin à Messieurs Pascal Deschamps, Lionel Delaunay, Jean Raingard et à Monsieur Pierre Gazagne, Consul honoraire du Bénin à Lyon et à Madame Annie Piguët, directrice du Laboratoire Avepharm à Peyruis pour avoir contribué à la bonne réalisation des expéditions.

Références bibliographiques

- COACHE A., RAINON B. & ZANNOU E., 2013a. – *Cicindela (Calochroa) flavomaculata sexsignata* (Mandl, 1954). Première citation du Bénin (Coleoptera : Cicindelidae). *Le Coléoptériste*, 16 (2) : 119-120.
- COACHE A., GOERGEN G., RAINON B. & ZANNOU E., 2013b. – Les Paussinae du Parc National

Quelques Rhopalocères remarquables du Parc national de la Pendjari (République du Bénin)
et liste des espèces rencontrées (Lepidoptera Papilionoidea)



Rhopalocères du parc national de la Pendjari (Bénin)

- 1) *Colotis vesta amelia* (Lucas, 1852) : ♂ (45 mm), Batia, 9-XI-2012; ♀ (55 mm), Batia 24-VII-2009.
- 2) *Colotis celimene sudanicus* (Aurivillius, 1905) : ♂ (41 mm), Batia, 8-XI-2012; ♀ (44 mm), Batia, 7-XI-2015.
- 3) *Colotis ione* (Godart, 1819) : ♂ (54 mm) et ♀ (59 mm), Batia, 9-XI-2012.
- 4) *Dixeia doxo doxo* (Godart, 1819) : ♂ (39 mm), mare Bali, 8-XI-2012; ♀ (xx mm), forêt de la Bondjagou, 22-VII-2009.
- 5) *Lachnocnema vuattouxi* Libert, 1996 : ♂ (28 mm), forêt de la Bondjagou, 22-VII-2009; ♀ (26 mm), Batia, 7-XI-2012.
- 6) *Lachnocnema emperamus* (Snellen, 1872) : ♂ (25 mm) et ♀ (27 mm), Tanougou, 3-VII-2013.

de la Pendjari, synthèse de la sous-famille en République du Bénin (Coleoptera : Carabidae). *Le Coléoptériste*, 16 (2) : 109-112.

COACHE A. & RAINON B., 2014. – Nouvelles données concernant *Arrowcryptus skelleyi* Leschen & Wegrzynowicz 2008 (Coleoptera, Erotylidae, Xenoscelinae). *Le Coléoptériste*, 17 (1) : 45-46.

COACHE A., ZANNOU E. & RAINON B., 2014. – Première citation du genre *Caprona* Wallengren, 1857 en République du Bénin (Lepidoptera Hesperiidae). *L'Entomologiste*, 70 (5) : 301-302.

LARSEN T.B., 2005. – *Butterflies of West Africa*. 2 volumes. Stenstrup, Apollo Books, 595 p. et 270 p.

LIMBOURG P. & COACHE A., 2014. – Liste commentée et descriptions de deux nouveaux Rutelinae de la République du Bénin (Coleoptera, Scarabaeoidea, Melolonthidae), 1^{ère} partie. *Faunitaxys*, 2 (2) : 1-20.

*Manuscrit reçu le 23 octobre 2016,
accepté le 18 janvier 2017.*

Annexe

Liste des Rhopalocères du parc national de la Pendjari (159 sp.)

Numéros des stations prospectées (voir Carte 2) : 1) Tanguiéta; 2) Batia; 3) forêt de la Bondjagou; 4) hôtel Pendjari; 5) mare Bali; 6) mare Tabiaga; 7) Pendjari Lodge; 8) Tanougou.

Les espèces composées en gras sont illustrées dans cet article.

Famille des Papilionidae (5 sp.)

<i>Papilio (Princeps) nireus nireus</i> L., 1758	1	<i>Graphium (Arisbe) angolanus baronis</i> (Ungemach, 1932)	1, 2, 3, 4, 8
<i>Papilio (Princeps) demodocus demodocus</i> Esper, 1798	2, 5, 7, 8	<i>Graphium (Arisbe) leonidas leonidas</i> (F., 1793)	5, 8
		<i>Graphium (Arisbe) antheus</i> (Cramer, 1779)	1

Famille des Pieridae (25 sp.)

<i>Catopsilia florella</i> (F., 1775)	1, 2, 4, 7, 8	<i>Colotis evagore antigone</i> (Boisduval, 1836)	2, 4, 5, 7, 8
<i>Eurema (Terias) senegalensis</i> (Boisduval, 1836)	1, 2, 8	<i>Teracolus eris eris</i> (Klug, 1829)	1, 2, 4, 5, 7
<i>Eurema (Terias) hecabe solifera</i> (Butler, 1875)	2, 8	<i>Belenois aurota</i> (F., 1793)alt.	2, 3, 4, 5, 6,
<i>Eurema (Eurema) desjardinsii</i> (Boisduval, 1833)	2, 4, 8	<i>Belenois creona creona</i> (Cramer, 1776)	2, 4, 5, 7
<i>Eurema (Eurema) brigitta brigitta</i> (Stoll, 1780)	1, 2, 3, 5, 8	<i>Belenois gidica gidica</i> (Godart, 1819)	1, 2, 3, 4, 5, 6
<i>Pinacopteryx eriphia tritogenia</i> (Klug, 1829)	2, 4, 7, 8	<i>Belenois subeida frobeniusi</i> (Strand, 1909)	2, 3, 5, 8
<i>Colotis vesta amelia</i> (Lucas, 1852)	2	<i>Belenois calypso calypso</i> (Drury, 1773)	1, 2, 3, 4, 7
<i>Colotis celimene sudanicus</i> (Aurivillius, 1905)	2	<i>Dixeia doxo doxo</i> (Godart, 1819)	2, 3, 5, 6,
<i>Colotis ione</i> (Godart, 1819)	2	<i>Dixeia orbona orbona</i> (Geyer, 1837)	2, 4
<i>Colotis danae eupompe</i> (Klug, 1829)	2, 5, 7	<i>Appias (Glutophrissa) phaola phaola</i> (Doubleday, 1847)	2
<i>Colotis evarne</i> (Klug, 1829)	2, 5, 7	<i>Appias (Glutophrissa) epaphia epaphia</i> (Cramer, 1779)	2, 7
<i>Colotis antevippe antevippe</i> (Boisduval, 1836)	2, 5, 7	<i>Mylothris chloris chloris</i> (F., 1775)	1, 2, 3, 8
<i>Colotis euippe euippe</i> (L., 1758)	1, 2, 4, 5		

Famille des Lycaenidae (53 sp.)

<i>Lachnocnema vuattouxi</i> Libert, 1996	2, 3	<i>Axiocerses harpax harpax</i> (F., 1775)	2, 8
<i>Lachnocnema emperamus</i> (Snellen, 1872)	8	<i>Axiocerses amanga borealis</i> Aurivillius, 1905	2, 3, 8
<i>Myrina silenus silenus</i> (F., 1775)	2	<i>Iolaus (Iolaphilus) menas menas</i> Druce, 1890	2
<i>Cigaritis menelas</i> (Druce, 1907)	8	<i>Iolaus (Philiolaus) ismenias</i> (Klug, 1834)	2

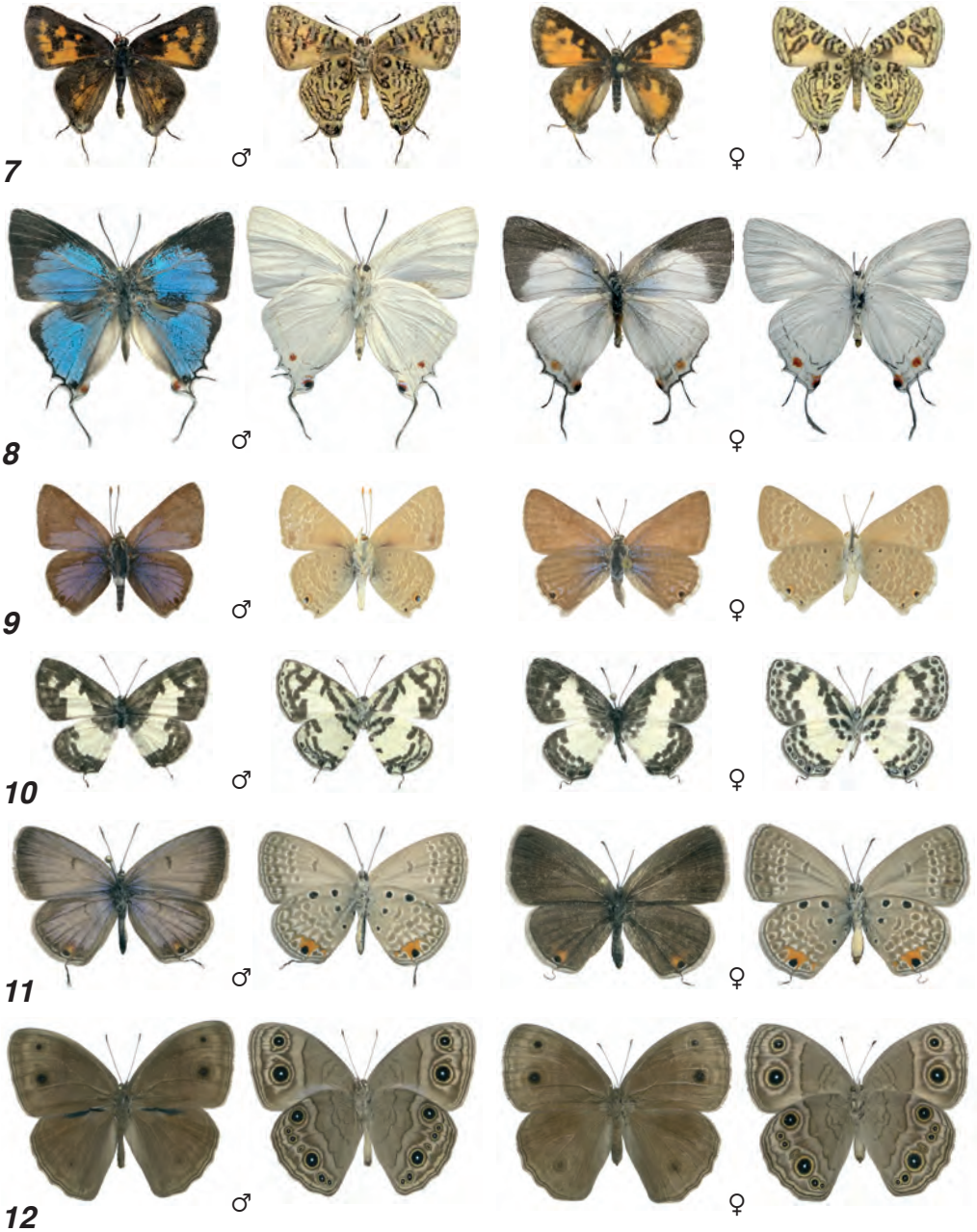
Quelques Rhopalocères remarquables du Parc national de la Pendjari (République du Bénin)
et liste des espèces rencontrées (Lepidoptera Papilionoidea)

Famille des Lycaenidae (53 sp.)

<i>Iolais (Philiolais) newporti</i> Larsen, 1994	2	<i>Leptotes babaulti</i> (Stempffer, 1935)	2, 8
<i>Iolais (Epamera) scintillans</i> (Aurivillius, 1905)	2	<i>Leptotes jeanneli</i> (Stempffer, 1935)	1, 2
<i>Hypolycaena philippus philippus</i> (F., 1793)	2, 8	<i>Leptotes pulchra pulchra</i> (Murray, 1874)	1, 6
<i>Hypolycaena anara</i> Larsen, 1986	2, 5	<i>Tuxentius carana kontu</i> (Karsch, 1893)	8
<i>Pilodeudorix (Pilodeudorix) caerulea</i> (Druce, 1890)	2	<i>Tarucus ungemachi</i> Stempffer, 1942	2, 4, 5, 6
<i>Hypomyrina nomion</i> (Staudinger, 1891)	2	<i>Cupidopsis jobates mauritanica</i> Riley, 1932	2, 3
<i>Deudorix (Virachola) antalus</i> (Hopffer, 1855)	2	<i>Cupidopsis cissus cissus</i> (Godart, 1824)	8
<i>Anthene princeps</i> (Butler, 1876)	8	<i>Euchrysops reducta</i> Hulstaert, 1924	2, 3
<i>Anthene starki</i> Larsen, 2005	8	<i>Euchrysops malathana</i> (Boisduval, 1833)	2
<i>Anthene amarah amarah</i> (Guérin-Ménéville, 1849)	1, 2, 8	<i>Euchrysops osiris</i> (Hopffer, 1855)	2
<i>Anthene lunulata grosi</i> (Aurivillius, 1899)	2	<i>Euchrysops sabelianus</i> Libert, 2001	3
<i>Anthene talboti</i> Stempffer, 1936	2	<i>Lepidochrysops parsimon</i> (F., 1775)	8
<i>Anthene confusa</i> Libert, 2010	8	<i>Lepidochrysops quassi quassi</i> (Karsch, 1895)	8
<i>Anthene larydas</i> (Cramer, 1780)	2	<i>Oboronia punctatus</i> (Dewitz, 1879)	6
<i>Anthene crawshayi vuattouxi</i> Libert, 2010	2, 3	<i>Azanus ubaldus</i> (Stoll, 1782)	2, 6
<i>Triclema phoenicis</i> Karsch, 1893	2, 3	<i>Azanus moriqua</i> (Wallengren, 1857)	2
<i>Pseudonacaduba sichela sichela</i> (Wallengren, 1857)	2, 8	<i>Azanus mirza</i> (Plötz, 1880)	2, 4
<i>Lampides boeticus</i> (L., 1767)	2, 4	<i>Azanus isis</i> (Drury, 1773)	2
<i>Uranotauma falckensteini</i> (Dewitz, 1879)	2, 3	<i>Chilades eleusis</i> (Demaison, 1888)	8
<i>Cacyreus lingeus</i> (Stoll, 1782)	8	<i>Chilades trochylus</i> (Freyer, 1844)	2, 3, 4
<i>Cacyreus virilis</i> Aurivillius, 1924	8	<i>Zizeeria knysna knysna</i> (Trimen, 1862)	2, 3
<i>Leptotes pirthous pirthous</i> (L., 1767)	2, 4, 5, 6, 8	<i>Zizina otis antanossa</i> (Mabille, 1877)	2
		<i>Zizula hylax</i> (F., 1775)	2

Famille des Nymphalidae (42 sp.)

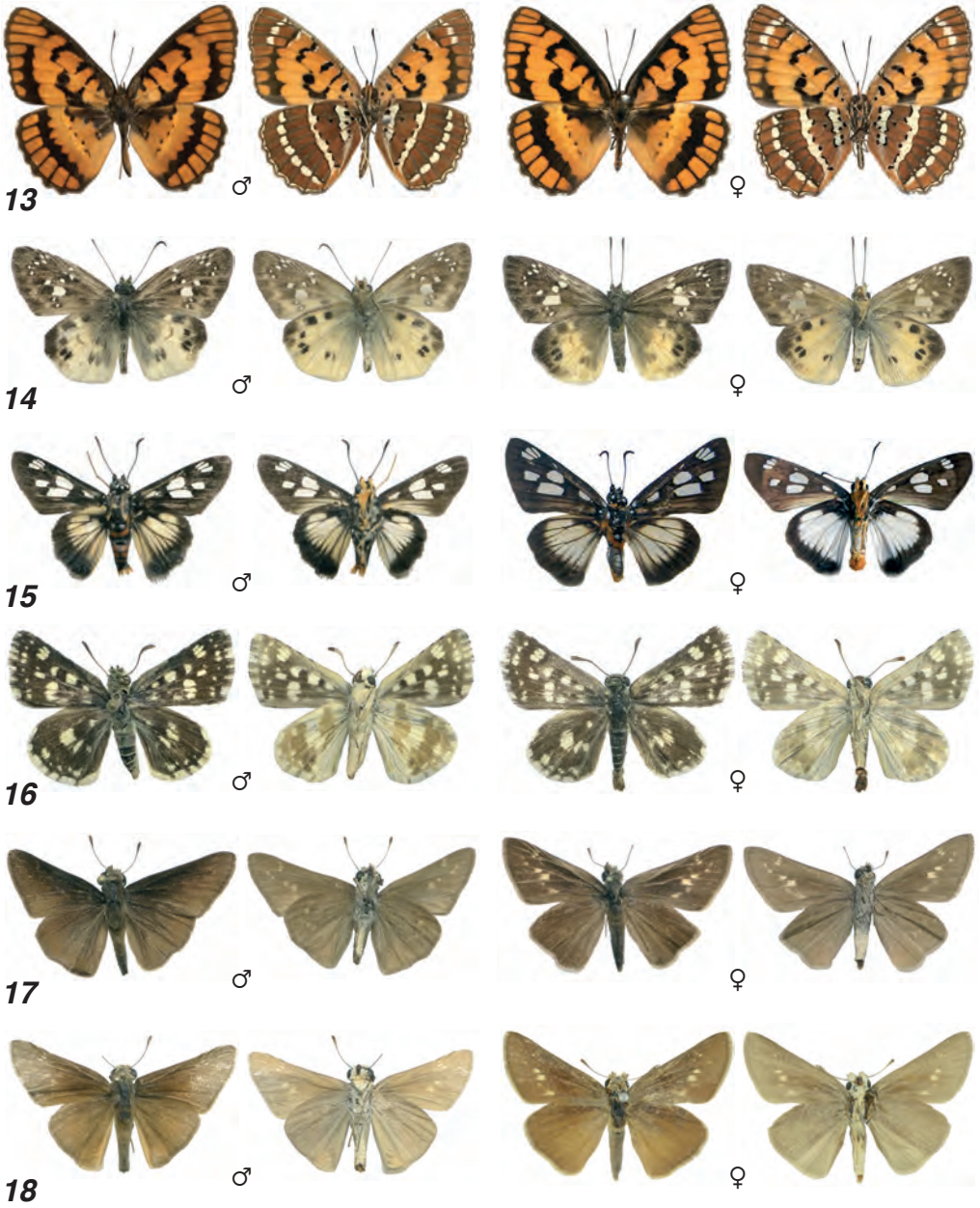
<i>Danaus chrysippus alcippus</i> (Cramer, 1777)	1, 2, 3, 4, 5, 6, 7, 8	<i>Precis antilope</i> (Feisthamel, 1850)	2, 4, 8
<i>Tirumala petiverana</i> (Doubleday, 1847)	1, 2, 8	<i>Hypolimnas misippus</i> (L., 1764)	1, 2, 3, 5, 7
<i>Melanitis leda</i> (L., 1758)	2, 3	<i>Junonia orithya madagascariensis</i> Guenée, 1865	2
<i>Bicyclus pavonis</i> (Butler, 1876)	2, 3	<i>Junonia oenone oenone</i> (L., 1758)	2, 4, 7
<i>Bicyclus milyas</i> (Hewitson, 1864)	2	<i>Junonia hierta cebrene</i> Trimen, 1870	2, 4
<i>Bicyclus sandace</i> (Hewitson, 1877)	3	<i>Junonia chorimene</i> (Guérin-Ménéville, 1844)	2, 3
<i>Bicyclus angulosus angulosus</i> (Butler, 1868)	8	<i>Junonia terea terea</i> (Drury, 1773)	1, 2, 3, 8
<i>Ypthima asterope asterope</i> Klug, 1832	2	<i>Catacroptera cloanthé ligata</i> Rothschild & Jordan, 1903	2, 3
<i>Ypthima condamini nigeriae</i> Kielland, 1982	2	<i>Byblia anvatara crameri</i> Aurivillius, 1894	2, 8
<i>Ypthima doleta</i> Kirby, 1880	2	<i>Byblia ilithyia</i> (Drury, 1773)	2
<i>Ypthima impura impura</i> Elwes & Edwards, 1893	2, 3	<i>Neptis serena serena</i> Overlaet, 1955	2, 8
<i>Ypthimomorpha itonia</i> (Hewitson, 1865)	2, 4	<i>Neptis kiriakoffi</i> Overlaet, 1955	2, 5
<i>Charaxes (Charaxes) varanes vologeses</i> (Mabille, 1876)	2	<i>Neptis morosa</i> Overlaet, 1955	2, 4
<i>Charaxes (Charaxes) boueti boueti</i> Feisthamel, 1850	8	<i>Hamanumida daedalus</i> (F., 1775)	1, 2, 3, 4, 5, 7, 8
<i>Charaxes (Charaxes) jasius epijasius</i> Reiche, 1850	1, 2, 4, 8	<i>Euphaedra (Euphaedrana) lutescens</i> Hecq, 1979	8
<i>Charaxes (Charaxes) brutus brutus</i> (Cramer, 1779)	2	<i>Acraea (Actinote) encedon encedon</i> (L., 1758)	2
<i>Charaxes (Eriboea) achaemenes atlantica</i> van Someren, 1970	1, 2	<i>Acraea (Actinote) encedana</i> Pierre, 1976	2, 8
<i>Charaxes (Eriboea) viola viola</i> Butler, 1866	1, 2	<i>Acraea (Actinote) serena</i> (F., 1775)	1, 2, 3, 4, 5, 6, 7, 8
<i>Vanessa cardui</i> (L., 1758)	2, 4, 5, 7	<i>Acraea (Acraea) caecilia caecilia</i> (F., 1781)	2, 3, 4, 5, 6, 7
<i>Precis octavia octavia</i> (Cramer, 1777)	2, 5, 7	<i>Acraea (Acraea) zetes zetes</i> (L., 1758)	1, 2
		<i>Acraea (Acraea) neobule neobule</i> Doubleday, 1847	2
		<i>Phalanta phalantha aethiopica</i> (Rothschild & Jordan, 1903)	1, 2, 8



Rhopalocères du parc national de la Pendjari (Bénin)

- 7) *Spindasis menelas* (Druce, 1907) : ♂ (20 mm) et ♀ (21 mm), Tanougou, 9-XII-2014.
 8) *Iolus (Philiolaus) newporti* Larsen, 1994 : ♂ (36 mm) et ♀ (35 mm), Batia, 9-XI-2012.
 9) *Anthene talboti* Stempffer, 1936 : ♂ (21 mm) et ♀ (22 mm), Batia, 8-XI-2015.
 10) *Tuxentius carana kontu* (Karsch, 1893) : ♂ (22 mm) et ♀ (24 mm), forêt de la Bondjagou, 24-VII-2009.
 11) *Euchrysops sahelianus* Libert, 2001 : ♂ (28 mm) et ♀ (27 mm), forêt de la Bondjagou, 17-XI-2012.
 12) *Bicyclus pavonis* (Butler, 1876) : mâle (45 mm) et ♀ (50 mm), Batia, 8-XI-2012.

Quelques Rhopalocères remarquables du Parc national de la Pendjari (République du Bénin)
et liste des espèces rencontrées (Lepidoptera Papilionoidea)



Rhopalocères du parc national de la Pendjari (Bénin)

- 13) *Byblia ilithyia* (Drury, 1773) : ♂ et ♀ (45 mm), (saison sèche), Tanougou, 17-VI-2006.
 14) *Eagris denuba denuba* (Plötz, 1879) : ♂ (32 mm) et ♀ (33 mm), Batia, 24-VII-2009.
 15) *Abantis nigeriana nigeriana* Butler, 1901, ♂ (38 mm) et ♀ (40 mm), Batia, 24-VIII-2010.
 16) *Spialia diomus diomus* (Hopffer, 1855) : ♂ et ♀ (24 mm), Tanougou, 9-XII-2015.
 17) *Gegenes punilio gambica* (Mabille, 1878) : ♂ (28 mm), hôtel Pendjari, 8-XI-2012; ♀ (30 mm), Batia, 11-XI-2012.
 18) *Gegenes nostradamus* (F., 1793) : ♂ (28 mm) et ♀ (30 mm), Batia, 9-XI-2012.

Famille des HesperIIDae (34 sp.)

<i>Coeliades forestan forestan</i> (Stoll, 1782)	2, 3	<i>Monza alberti</i> (Holland, 1896)	2
<i>Tagiades flesus</i> (F., 1781)	2, 8	<i>Fresna cojo</i> (Karsch, 1893)	2
<i>Eagris denuba denuba</i> (Plötz, 1879)	2	<i>Platylesches moritili</i> (Wallengren, 1857)	2
<i>Eretis lugens</i> (Rogenhofer, 1891)	2	<i>Pelopidas mathias mathias</i> (F., 1798)	2, 5
<i>Eretis melania</i> Mabilille, 1891	2	<i>Pelopidas thrax</i> (Hübner, 1821)	2, 3
<i>Sarangesa loelius</i> (Mabilille, 1877)	2	<i>Borbo fallax</i> (Gaede, 1916)	2
<i>Sarangesa majorella</i> (Mabilille, 1891)	2	<i>Borbo fanta</i> (Evans, 1937)	2, 5
<i>Caprona adelica</i> Karsch, 1892	2	<i>Borbo perobscura</i> (Druce, 1912)	5
<i>Caprona pillaana</i> Wallengren, 1857	2	<i>Borbo borbonica borbonica</i> (Boisduval, 1833)	2, 5
<i>Abantis nigeriana nigeriana</i> Butler, 1901	2	<i>Borbo gemella</i> (Mabilille, 1884)	2
<i>Spialia spio</i> (L., 1764)	2	<i>Borbo fatuellus fatuellus</i> (Hopffer, 1855)	2
<i>Spialia diomus diomus</i> (Hopffer, 1855)	2	<i>Borbo holtzi</i> (Plötz, 1883)	2
<i>Gomalia elma elma</i> (Trimen, 1862)	2	<i>Parnara monasi</i> (Trimen, 1889)	2
<i>Astictopterus abjecta</i> (Snellen, 1872)	2	<i>Gegenes pumilio gambica</i> (Mabilille, 1878)	2
<i>Prosopalpus styla</i> Evans, 1937	8	<i>Gegenes nostradamus</i> (F., 1793)	2
<i>Meza meza</i> (Hewitson, 1877)	2	<i>Gegenes niso brevicornis</i> (Plötz, 1884)	2
<i>Andronymus caesar caesar</i> (F., 1793)	2	<i>Gegenes hottentota</i> (Latreille, 1824)	2



entomopraxis

Matériel et livres d'entomologie



**Consultez les nouveautés en livres
sur notre site web**

**Consultez nos offres
de livres et de matériel entomologique**

www.entomopraxis.com

La correspondance et les échanges téléphoniques se font en français

BALMES, 61, PRAL. 3 / 08007 BARCELONA (Espagne)

Tel. : + 34 931 621 523
entomopraxis@entomopraxis.com

Fax : + 34 934 533 603
www.entomopraxis.com