

Faunitaxys

*Revue de Faunistique, Taxonomie et Systématique
morphologique et moléculaire*



Volume 7
Numéro 1

Janvier 2019

ISSN : 2269 - 6016

Dépôt légal : Janvier 2019

Faunitaxys

*Revue de Faunistique, Taxonomie et Systématique
morphologique et moléculaire*

ZooBank : <http://zoobank.org/79A36B2E-F645-4F9A-AE2B-ED32CE6771CC>

Directeur de la publication, rédacteur, conception graphique et PAO:

Lionel Delaunay

Cette revue ne peut pas être vendue
Elle est distribuée par échange aux institutions (version papier)
et sur simple demande aux particuliers (format PDF)
à l'adresse suivante:

AFCFF

28, rue Voltaire, F- 42100 Saint Etienne

E-mail: lionel.delaunay@free.fr

Elle est disponible librement au téléchargement à partir du site:

<http://faunitaxys.fr/>

La parution de *Faunitaxys* est apériodique

Impression

SARL SPEED COPIE, 6, rue Tréfilerie, F- 42100 Saint-Etienne

speedcopie@wanadoo.fr

Imprimé le 03 Janvier 2019

Contribution à la connaissance de la biodiversité entomique africaine.

II. – *Scopaeus lescuyeri* n. sp. de la République du Bénin (Coleoptera, Staphylinidae, Paederinae)

LIONEL DELAUNAY (1), ALAIN COACHE (2) & BERNARD RAINON (3)

(1) 28 rue Voltaire, F-42100 Saint-Etienne - < lionel.delaunay@free.fr >

- ZooBank : <http://zoobank.org/3E0C5FFE-B662-4F32-AE23-99AB40D09008>

(2) Impasse de l'Artémise, F-04700 La Brillanne - < alain.coache@gmail.com >

- ZooBank : <http://zoobank.org/C41F1566-6165-469B-9010-C0196F01DCA2>

(3) Chemin de la Forestière, F-69700 Chassagny - < bernard.rainon@gmail.com >

- ZooBank : <http://zoobank.org/678D577F-D03A-440D-B607-5E0ABE6E30D5>

Mots-clés:

Coleoptera; Batia;
Staphylinidae; Pénessoulou;
Paederinae; Pénélan;
Scopaeus; Pendjari;
lescuyeri; Bénin;
taxonomie; Afrique.
espèce nouvelle;

Résumé. – *Scopaeus lescuyeri* n. sp. (Staphylinidae, Paederinae) est décrit du Bénin. Il se distingue aisément des *Scopaeus* connus à ce jour par la forme de son édéage.

Delaunay L., Coache A. & Rainon B., 2019. – Contribution à la connaissance de la biodiversité entomique africaine. II. – *Scopaeus lescuyeri* n. sp. de la République du Bénin (Coleoptera, Staphylinidae, Paederinae). *Faunitaxys*, 7(1): 1 – 2.

ZooBank : <http://zoobank.org/F2A14582-C1AA-4169-AF1A-50A032962A00>

Introduction

Dans sa révision des *Scopaeus* africains (Fagel, 1973), l'auteur recense 138 espèces (dont 103 nouvelles à l'époque !) mais aucune de la République du Bénin (République du Dahomey avant 1975). En 1981 Louis Levasseur décrit deux nouveaux *Scopaeus* du Mont Elgon (Kenya), puis deux autres de Côte-d'Ivoire. Le présent travail décrit *Scopaeus lescuyeri* n. sp. de la République du Bénin.

Acronymes

- MRAC : Musée Royal de l'Afrique Centrale, Tervuren, Belgique
- MHNL : Musée des Confluences, Centre de conservation et d'étude des collections, Lyon, France.
- CLD : Collection de Lionel Delaunay, Saint-Etienne, France
- CAC : Collection d'Alain Coache, la Brillanne, France
- CBR : Collection de Bernard Rainon, Chassagny, France.

Matériel et méthode

Matériel étudié. – La description de ce nouveau *Scopaeus* résulte de l'étude d'un lot important de coléoptères collectés au Bénin, au piège lumineux, par Alain Coache et Bernard Rainon.

Méthode d'étude. – L'examen du matériel est pratiqué à l'aide d'une loupe binoculaire (Leica M205C, rapport de zoom de 21) à des grossissements pouvant aller jusqu'à 400.

– Les exemplaires mâles sont systématiquement disséqués, afin d'extraire les genitalia, qui sont conservées dans une goutte de DMHF, directement sur la paillette de préparation de l'insecte.

– Les clichés sont réalisés par une méthode de multifocus, à l'aide d'un appareil reflex photo numérique Canon EOS 5D Mark III (capteur CMOS 24 x 36 mm – 22,3 mégapixels) monté nu sur un système monoculaire Leica Z16 APO motorisé.

– L'éclairage est fourni par une série de 6 cols de cygne à led, judicieusement positionnés, diffusant à travers un cylindre de papier calque, afin d'éliminer les reflets.

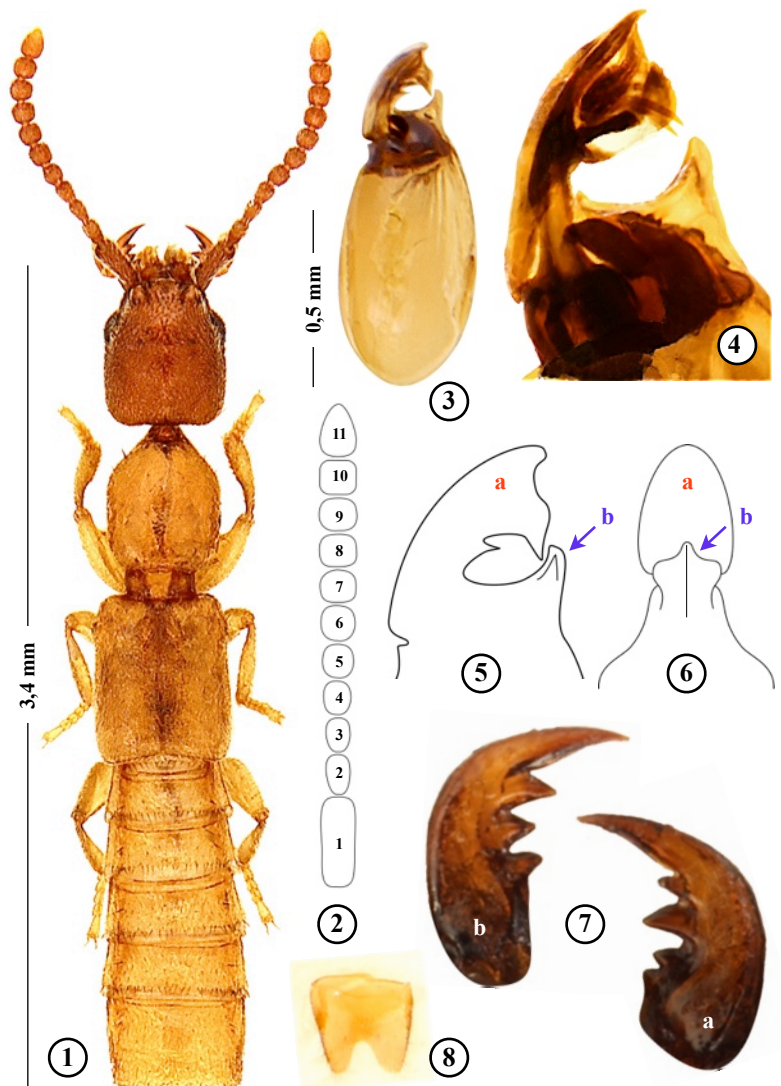


Fig. 1 – 8. – *Scopaeus lescuyeri* n. sp. ♂ [holotype (LD_022 614) : 1, 2, 3, 5, 6 & 8 et paratype (LD_030 546) : 4 & 7] - 1: Habitus. - 2: Antenne droite. - 3-6: Édéage (3 - 5: profil; 6: face ventrale). - 7: Mandibules. (a: droite; b: gauche) - 8: 6^e sternite.

***Scopaeus lescuyeri* n. sp.**

(Fig. 1-8)

ZooBank : <http://zoobank.org/D7310990-4CF1-4782-95B7-4147AF745ACD>**Matériel examiné** (34 ex. ♂)

Holotype, ♂, Camp Numi, Batia, Pendjari, Bénin, chasse U. V., 6-11-2012, 10°53'37"N - 01°29'44"E - 246 m, A. Coache leg., [in CLD (LD_022 614)].

Paratypes (33 ex. ♂) :

– 20 ♂, Pénessoulou, Ft. de Pénélan, Bénin, chasse U. V., 11-10-2012, 09°14'50"N - 01°31'45"E - 392 m, A. Coache leg., [in : MRAC (1), MHNL (1), CAC (5), CBR (2), CLD (11)]

– 1 ♂, Pénessoulou, Ft. de Pénélan, Bénin, chasse U. V., 14-10-2012, 09°14'50"N - 01°31'45"E - 392 m, A. Coache leg., [in : CLD (1)]

– 1 ♂, Pénessoulou, Ft. de Pénélan, Bénin, chasse U. V., 18-10-2012, 09°14'50"N - 01°31'45"E - 392 m, A. Coache leg., [in : CLD (1)]

– 1 ♂, Pénessoulou, stade, Bénin, chasse U. V., 5-11-2012, 09°14'15"N - 01°33'12"E - 415 m, A. Coache leg., [in : CLD (1)]

– 8 ♂, Camp Numi, Batia, Pendjari, Bénin, chasse U. V., 6-11-2012, 10°53'37"N - 01°29'44"E - 246 m, A. Coache leg., [in : CAC (2), CLD (6)]

– 1 ♂, Camp Numi, Batia, Pendjari, Bénin, chasse U. V., 7-11-2012, 10°53'37"N - 01°29'44"E - 246 m, A. Coache leg., [in : CLD (1)]

– 1 ♂, Camp Numi, Batia, Pendjari, Bénin, chasse U. V., 7-11-2015, 10°53'37"N - 01°29'44"E - 246 m, A. Coache leg., [in : CLD (1)].

Description (selon le canevas de Fagel)

Dimensions (longueurs sur 1 ex. ♂). – Total (du labre au 5^e sternite) = 3,4 mm. – Tête = 0,61 mm. – Pronotum = 0,62 mm. – Elytres = 0,69 mm.

Allure générale. – Stature longiligne. – Entièrement brun-jaune, tête et antennes plus sombres, abdomen et pattes plus clairs.

Tête (Fig. 1). – Nettement plus longue que large (1,19). – Bord postérieur tronqué verticalement. – Yeux assez petits et peu convexes (0,27 de la longueur totale et 0,48 de la longueur des tempes). – Tempes subrectilignes, en large courbe avec la base, celle-ci légèrement sinuée de part et d'autre de l'encolure. – Téguments granuleux, mates. – Pubescence claire, fine.

Mandibules (Fig. 7). – Fortes, légèrement coudées au sommet. – La droite (Fig. 7a) avec une grosse molaire nettement encochée, suivie d'un intervalle large, puis d'une grande dent bisotée au sommet, puis une dent pointue plus petite. – La gauche (Fig. 7b) avec trois dents de taille et de forme comparables.

Labre. – Large, à profonde encoche médiane limitée par deux grandes dents pointues.

Antennes (Fig. 2). – Scape grand, épais. – Articles 2 et 3 étroits, nettement plus longs que larges, le 3 un peu plus court que le 2, les suivants diminuant progressivement de longueur. – Articles 4 à 6 restant plus longs que larges. – Articles 7 à 10 à peine différenciés et devenant très légèrement plus larges que longs.

Pronotum (Fig. 1). – Allongé (1,30), moins large (0,93) et à peine plus long que la tête (1,02), largeur maximale un peu en arrière du coude latéral. – Côtés très faiblement en courbe concave vers l'avant, subparallèles sur la plus grande partie de la longueur vers l'arrière. – Angles postérieurs arrondis. – Base étroite. – Téguments légèrement brillants, sans microsculpture apparente. – Ponctuation très fine. – Pubescence claire, fine, couchée, subtransversalement convergente avec à l'avant quelques crins noirs relevés.

Elytres (Fig. 1). – Allongés (1,27), plus longs (1,12) et bien plus larges (1,20) que le pronotum, les côtés subrectilignes et à peine élargis en arrière. – Pubescence claire, fine, inclinée, dirigée vers l'arrière.

Abdomen (Fig. 1 & 8). – Impression transversale basilaire visible sur les premiers tergites découverts, s'estompant ensuite.

Genitalia ♂ (Fig. 3-6). – Édéage symétrique (Fig. 6). – *Lame dorsale* grande et large (Fig. 5a & 6a). – *Lame ventrale* plus petite en forme de dent recourbée à face externe en forme de lame vue de profil (Fig. 5b) et en forme de croix vue de face (Fig. 6b). – *Bulbe basal* très développé (Fig. 3).

Caractères sexuels secondaires (Fig. 8). – Bord postérieur du 6^e sternite du ♂ à profonde encoche en V, à fond et à sommets largement arrondis.

Derivatio nominis. – Espèce dédiée à Pierre Lescuyer, entomologiste amateur et passionné de longue date.

Répartition géographique. – L'espèce n'est connue actuellement que du nord-ouest du Bénin. Elle est à rechercher dans les pays voisins, en particulier au Togo, au Burkina Faso et au Niger.

Discussion. – L'espèce est très facilement reconnaissable par la forme de son édéage (Fig. 3-6). Une série de caractères rattachent *Scopaeus lescuyeri* n. sp. au groupe de *S. pseudomethneri* Fagel, 1973 : édéage symétrique à lame dorsale grande et large (Fig. 3-6) ainsi que les caractéristiques de la mandibule droite (Fig. 7a).

Remerciements

Nous tenons à remercier, pour son soutien inconditionnel, Monsieur Brice Sinsin, Doyen de l'Université d'Abomey Calavi, avec qui nous avons signé un protocole d'accord de collaboration scientifique de recherche entomologique.

Ainsi que les différents services de l'administration béninoise :

- le Ministère de l'Environnement et de la Protection de la Nature
- la DGFRN (Direction Générale des Forêts et des Ressources Naturelles)
- le CENAGREF (Centre National de Gestion des Réserves de Faune)
- les responsables des Parcs Nationaux, pour l'obtention des autorisations nécessaires
- les gestionnaires des forêts classées qui nous ont facilité l'accès aux divers sites
- la Direction de la Protection Végétale, le Service de la Protection des Végétaux et du Contrôle Phytosanitaire, pour l'obtention des certificats phytosanitaires
- les chefs coutumiers, les responsables des villages, les chefs des communautés rurales pour nous avoir facilité l'accès aux différents sites prospectés.

Références

- Fagel G., 1973. - Révision des *Scopaeus* de l'Afrique noire (Coleoptera, Staphylinidae, Paederinae). Bruxelles, 247 p., 275 figs.
- Levasseur L., 1981. - Contribution à la connaissance des coléoptères Staphylinidae d'Afrique noire (19^e note). Deux *Scopaeus* nouveaux du Mont Elgon (Kenya). *Rev. fr. Ent. (N. S.)*, 3 (1) : 19-22.
- Levasseur L., 1981. - Contribution à la connaissance des coléoptères Staphylinidae d'Afrique noire (20^e note). Deux *Scopaeus* nouveaux de Côte-d'Ivoire. *Annls Soc. ent. Fr. (N. S.)*, 17 (3) : 345-348.

Abstract

Delauay L., Coache A. & Rainon B., 2019. – Contribution to the knowledge of the African entomical biodiversity. II. – *Scopaeus lescuyeri* n. sp. from the Republic of Benin (Coleoptera, Staphylinidae, Paederinae). *Faunitaxys*, 7(1): 1 – 2.

Scopaeus lescuyeri n. sp. (Staphylinidae, Paederinae) is described from the Republic of Benin. It is easily distinguished from other *Scopaeus* known to date by the shape of the male genitalia.

Keywords. – Coleoptera, Staphylinidae, Paederinae, *Scopaeus*, *lescuyeri*, taxonomy, new species, Batia, Penessoulou, Penelan, Pendjari, Republic of Benin, Africa.

Articles publiés en 2018

- Cumming R. T. & Le Tirant S., 2018. – *Phyllium shurei* n. sp., a third species of leaf insect from Java, Indonesia (Phasmida, Phylliidae). *Faunitaxys*, 6(1) : 1 – 5.
- Cumming R. T., Le Tirant S. & Teemsma S. N., 2018. – On the *Phyllium* of Peninsular Malaysia and Sumatra, Indonesia, with range expansions for currently known species, description of the previously unknown *Phyllium* (*Pu.*) *abdufatahi* Seow-Choen female, and description of the new species *Phyllium* (*Ph.*) *rubrum* n. sp. from Peninsular Malaysia (Phasmida: Phylliidae). *Faunitaxys*, 6(2) : 1 – 21.
- Audibert C. & Porion T., 2018. – Note sur quelques *Scamandra* de Sulawesi, avec la description de deux nouvelles espèces : *Scamandra multimaculata* n. sp. et *Scamandra silighinii* n. sp. (Hemiptera, Fulgoromorpha, Fulgoridae). *Faunitaxys*, 6(3) : 1 – 5.
- Lassalle B., Schnell R. & Bendanillo F., 2018. – Note sur les Trigonotomi de Cebu (Philippines) et description d'une espèce nouvelle (Coleoptera, Pterostichidae, Trigonotomi). *Faunitaxys*, 6(4) : 1 – 4.
- Robiche G. & Coache A., 2018. – Découverte du mâle de *Cosyphus* (*Acontodactylus*) *longepilis* Ardoin, 1960 (Coleoptera, Tenebrionidae, Lagriinae). *Faunitaxys*, 6(5) : 1 – 4.
- Vives E., 2018. – Descripción de una nueva especie del género *Pelossus* Thomson (Coleoptera, Cerambycidae), procedente del Norte de Filipinas. (Cerambycidos nuevos o interesantes de Filipinas. Pars XVI). *Faunitaxys*, 6(6) : 1 – 3.
- Oremans P., 2018. – Contribution à l'étude des *Euphaedra* de Guinée et description d'une nouvelle espèce (Lepidoptera, Nymphalidae). *Faunitaxys*, 6(7) : 1 – 3.
- Degallier N. & Gomy Y., 2018. – Contribution à la connaissance des escarbots afro-tropicaux du genre *Chaetabraeus* Portevin, 1929 (Insecta, Coleoptera, Histeridae, Abraeinae). *Faunitaxys*, 6(8) : 1 – 40.
- Cumming R. T., Le Tirant S. & Teemsma S. N., 2018. – Northeastern Australia record of *Nanophyllium pygmaeum* Redtenbacher, 1906, now recognized as a new species, *Nanophyllium australianum* n. sp. (Phasmida, Phylliidae). *Faunitaxys*, 6(9) : 1 – 5.
- Alonso C., 2018. – A new African *Potamogethes* Delève (Coleoptera, Elmidae). *Faunitaxys*, 6(10) : 1 – 8.
- Borowiec L. & Coache A., 2018. – *Aspidimorpha* (*Afroaspidimorpha*) *rainoni*, a new species from Benin (Coleoptera, Chrysomelidae, Cassidinae). *Faunitaxys*, 6(11) : 1 – 5.
- Opitz W., 2018. – Classification, natural history, and evolution of the Korynetinae (Coleoptera: Cleridae). Part IV. The new genus *Nolafigura* Opitz, and fourteen new species of *Korynetes* Herbst. *Faunitaxys*, 6(12) : 1 – 17.
- Lassalle B. & Schnell R., 2018. – Trois nouveaux Brachinidae des Philippines (Coleoptera). *Faunitaxys*, 6(13) : 1 – 4.
- Vives E., 2018. – Una nueva especie del género *Janidera* Hefferm (Coleoptera, Cerambycidae) procedente de Sulawesi (Indonesia). *Faunitaxys*, 6(14) : 1 – 3.
- Gomy Y., 2018. – Description de deux *Chaetabraeus* nouveaux du sous-genre *Mazureus* Gomy, 1991 de Côte d'Ivoire (Coleoptera, Histeridae, Abraeinae). *Faunitaxys*, 6(15) : 1 – 4.
- Degallier N. & Kovarik P. W., 2018. – Description de trois espèces nouvelles de *Chaetabraeus* (*s. str.*) associées aux latrines du Daman des rochers en Afrique du Sud et notes sur l'écologie des espèces du genre (Insecta, Coleoptera, Histeridae, Abraeinae). *Faunitaxys*, 6 (16) : 1 – 9.

Faunitaxys est échangée avec les revues suivantes (« print versions ») :

- Annali del Museo Civico di Storia Naturale G. Doria (Italie)
- Boletín de la Asociación española de Entomología (Espagne)
- Boletín de la Sociedad Andaluza de Entomología (Espagne)
- Bollettino del Museo di Storia Naturale di Venezia (Italie)
- Bulletin de la Société linnéenne de Lyon (France)
- Bulletin of Insectology (Italie)
- Heteropterus Rev. Entomol. (Espagne)
- Israel Journal of Entomology (Israël)
- Klapalekiana (République Tchèque)
- Koleopterologische Rundschau (Allemagne)
- Memorie del Museo Civico di Storia Naturale di Verona (Italie)
- Proceedings of the Entomological Society of Washington (USA)
- Revue suisse de Zoologie (Suisse)
- Spixiana (Allemagne)
- Stuttgarter Beiträge zur Naturkunde A, Biologie (Allemagne)
- Zoosystematica Rossica (Russie)

Faunitaxys

Volume 7, Numéro 1, Janvier 2019

SOMMAIRE

Contribution à la connaissance de la biodiversité entomique africaine. II. – *Scopaeus lescuyeri* n. sp. de la République du Bénin (Coleoptera, Staphylinidae, Paederinae).

Lionel Delaunay, Alain Coache & Bernard Rainon 1 – 2

CONTENTS

Contribution to the knowledge of the African entomical biodiversity. II. – *Scopaeus lescuyeri* n. sp. from the Republic of Bénin (Coleoptera, Staphylinidae, Paederinae).

Lionel Delaunay, Alain Coache & Bernard Rainon 1 – 2

Illustration de la couverture: Cobe defassa (*Kobus ellipsiprymnus defassa*), Bénin, Parc national de la Pendjari, mare Bali.

Crédit:

© **Lionel Delaunay** : Fig. 1-8.

© **Alain Coache** : Couverture.