

# Les Rhopalocères de la forêt classée de la Lama (Bénin) (Lepidoptera)

Alain COACHE \* & Bernard RAINON \*\*

\* Impasse de l'Artémise, F-04700 La Brillanne  
*alain.coache@gmail.com*

\*\* Chemin de la Forestière, F-69700 Chassagny  
*bernard.rainon@gmail.com*

**Résumé.** – Lors d'une étude sur les Rhopalocères du Bénin en vue de la publication d'un atlas illustré, nous avons prospecté la plupart des forêts se trouvant dans ce superbe pays. La forêt de la Lama située au Sud du pays, a une richesse exceptionnelle, notamment dans son noyau central. Nous présentons ci-dessous quelques espèces intéressantes, dont le genre *Pseudaletis* Druce, 1888 et faisons une liste de la totalité des espèces de Rhopalocères observées dans cette forêt classée qui est l'une des plus grandes du Sud du pays.

**Summary.** – In a study on the rhopaloceres of Benin for the publication of an illustrated Atlas, we have prospected most forests in this beautiful country. The forest of the Lama located in the South of the country, has an exceptional richness, in particular in its Central Core. We present below some interesting species, including the genus *Pseudaletis* Druce, 1888, and make a list of all the species of Rhopalocera observed in this classified forest which is one of the largest in the south of the country.

**Keywords.** – West Africa, Benin, Forest of the Lama, Lepidoptera, Papilionidae, Pieridae, Lycaenidae, Nymphalidae, Hesperidae, *Pseudaletis*.

Durant la dernière décennie, nos nombreuses prospections en république du Bénin nous ont conduit à souvent visiter la forêt classée de la Lama (ou forêt de Ko) située dans le Sud du pays (*Carte 1*), à cheval sur les départements du Zou (commune de Zogbodomey) et de l'Atlantique (commune de Toffo).

Classée dès 1946, dans l'ancien Dahomey, cette forêt à une superficie de 16 250 ha. Des quelque 10 000 hectares de forêt dense originellement concernés ne subsistent actuellement qu'à peine 2 000, inclus en mosaïque dans des plantations forestières. La zone la moins perturbée de la forêt, dite « noyau central » (*Carte 2*), fait maintenant l'objet d'une protection plus stricte portant sur 4 785 ha, soit environ le tiers de la forêt classée. Traversé par sept layons ainsi que par une ligne de base, ce territoire est situé entre 2°04'44" et 2°11'13" de longitude est et 6°54'43" et 6°59'02" de latitude nord, l'altitude variant entre 45 et 70 mètres. [COLLECTIF CEDA, 2010].

Bien que dégradée, la forêt de la Lama, reste une relique très intéressante de forêt dense sèche, semi-décidue installée sur du vertisol à prédominance argileuse et calcaire. Elle présente des groupements végétaux bien

particuliers à la zone phytogéographique du Sud Bénin à affinité guinéo-congolaise. Les particularités de ces derniers sont notamment liées aux inondations saisonnières que connaît la forêt croissant dans une dépression naturelle et aux caractéristiques plus générales du « Dahomey Gap », zone relativement sèche d'Afrique de l'Ouest couvrant Ghana, Togo et Bénin et séparant le bloc forestier guinéen du bloc forestier congolais.

Le climat y est subéquatorial avec une pluviométrie annuelle de 1 100 mm et une température moyenne annuelle de 27,3° C, les maxima dépassant rarement 40° C et les minima ne descendant pas en-dessous de 15° C [BAGLO & GUEDEGBE, 1995]. On y distingue quatre saisons :

- grande saison sèche (novembre à février),
- grande saison des pluies (mars à juin), souvent accompagnée d'inondations.
- petite saison sèche (juillet et août),
- petite saison de pluie (septembre et octobre).

L'état écologique et la conservation de la forêt classée de la Lama ont fait l'objet de quelques travaux [SINSIN *et al.*, 2003; NAGEL *et al.*, 2004, 2006]. L'intérêt de son entomofaune a été souligné, principalement pour les Coléoptères

[TCHIBOZO & BRAET, 2004; LACHAT, 2004; LACHAT *et al.*, 2006; AHLINVI, 2007].

Sur la base de transects, FERMON *et al.* [2001] avaient recensé 89 espèces de Rhopalocères dans la zone (41 espèces forestières, 23 espèces de savane et 19 espèces ubiquistes). Pour notre part, nous avons dénombré 234 espèces dans le noyau central, avec un nombre important d'espèces remarquables ou nouvelles pour le Bénin (*Annexe*). Onze espèces notamment figurent sur la liste rouge dressée par GOERGEN *et al.* [2011] et sont très menacées dans le pays : deux d'entre elles sont en danger critique d'extinction : un Papilionidae, *Graphium (Arisbe) agamedes* (Westwood, 1842), et un Pieridae, *Belenois hedyle hedyle* (Cramer, 1777).

28 espèces nouvelles pour le Bénin ont été détectées (2 Pieridae, 8 Lycaenidae, 15 Nymphalidae, 3 Hesperidae) et sont illustrées pour la plupart ici (*Figures 1 à 24*). Deux espèces du genre *Pseudaletis* Druce, 1888 (Lycaenidae), *P. agrippina agrippina* Druce, 1888 et *P. leonis* (Staudinger, 1888) (*Figures 7 et 8*), nous semblent les plus remarquables. Les 27 espèces du genre [WILLIAMS, 2008, en ligne], jusqu'alors inconnu du Bénin, se rencontrent dans les grandes forêts; toujours rares, leurs chenilles, comme celles d'autres Lycaenidae, sont inféodées à des Fourmis (Hymenoptera), probablement du genre *Cremastogaster*.

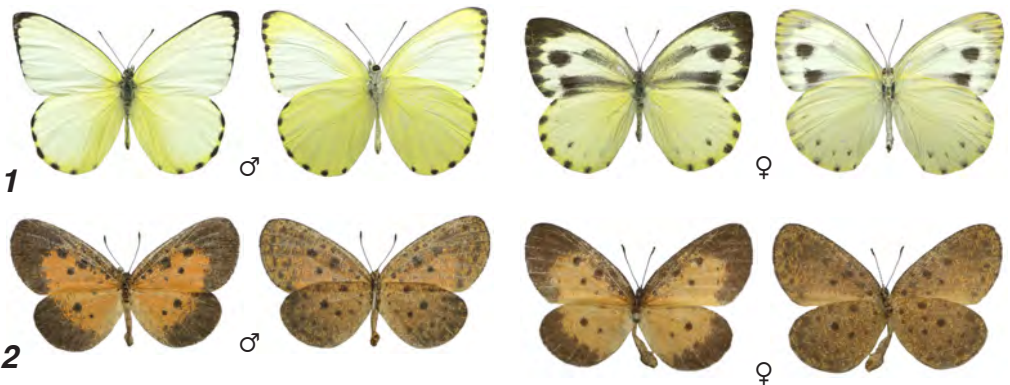
D'autres espèces peu banales ont été rencontrées et elles figurent dans liste en *Annexe*.



Carte 1. – Localisation de la forêt classée de la Lama dans le Sud du Bénin.

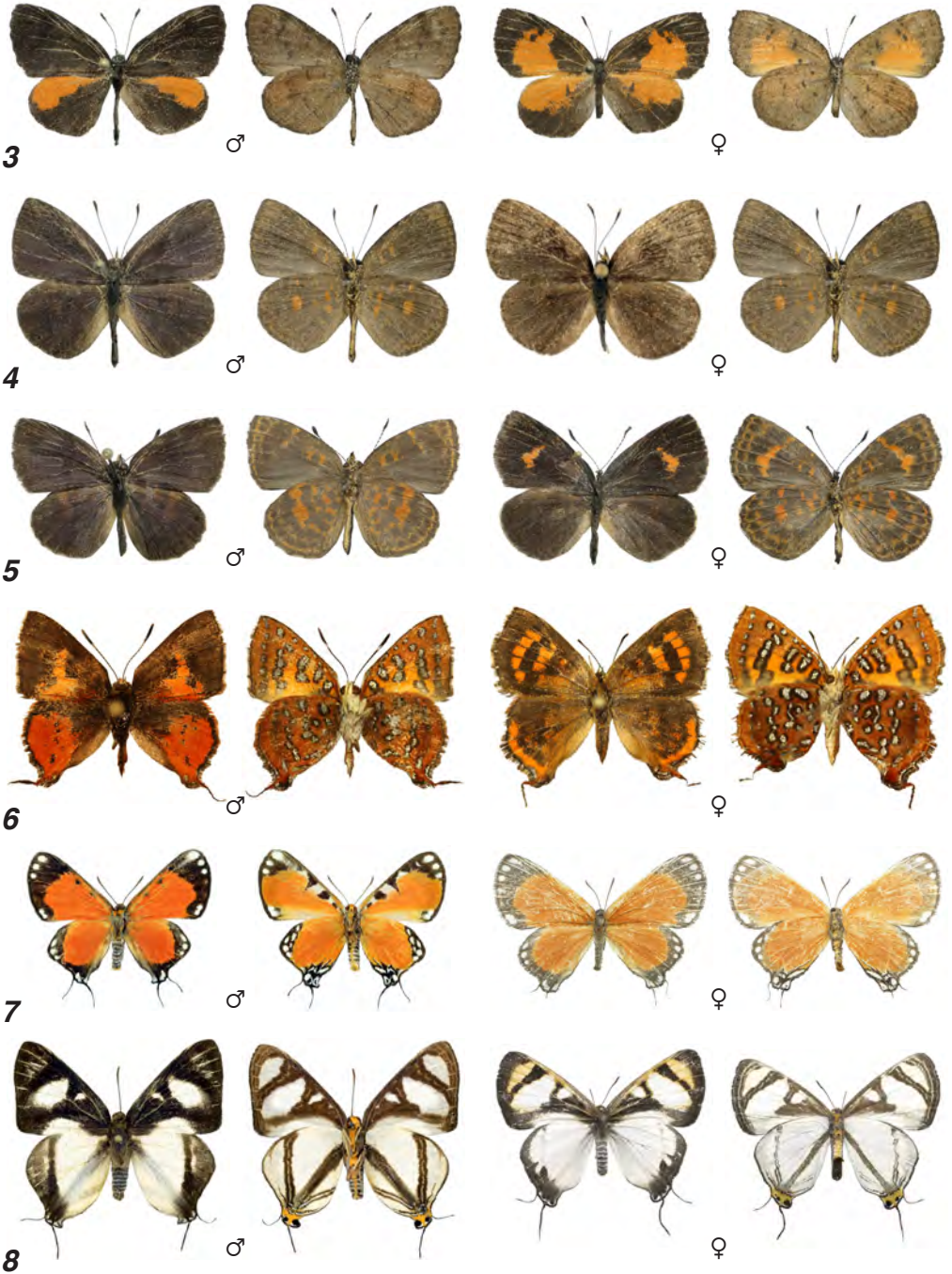


Carte 2. – La forêt classée de la Lama et son « noyau central ».



Figures 1 à 2. – Rhopalocères de la forêt classée de la Lama (Bénin). Pieridae : 1) *Dixeia cebron* (Ward, 1871), ♂ (37 mm) et ♀ (40 mm). Lycaenidae : 2) *Pentila nigeriana* Stempffer & Bennett, 1961, ♂ (32 mm) et ♀ (34 mm).

Les Rhopalocères de la forêt classée de la Lama (Bénin)  
(Lepidoptera)



Figures 3 à 8. – Rhopalocères Lycaenidae de la forêt classée de la Lama (Bénin) : 3) *Eresina pseudofusca* Stempffer, 1961, ♂ (23 mm) et ♀ (26 mm). 4) *Epitolina dispar* (Kirby, 1887, ♂ (26 mm) et ♀ (30 mm). 5) *Epitolina catori catori* Bethune-Baker, 1904, ♂ (25 mm) et ♀ (27 mm). 6) *Axiocerses callaghani* Henning & Henning, 1996, ♂ (26 mm) et ♀ (27 mm). 7) *Pseudaletis agrippina agrippina* Druce, 1888, ♂ (47 mm) et ♀ (43 mm). 8) *Pseudaletis leonis* (Staudinger, 1888), ♂ (35 mm) et ♀ (42 mm).

Ce travail s'ajoute à ceux que nous consacrons, depuis quelques années à l'extraordinaire richesse entomologique du Bénin : COACHE *et al.*, 2013a, 2013b, 2013c, 2013d, 2014a, 2014b; COACHE & RAINON, 2015, 2016, 2017; DELAUNAY *et al.*, 2015; LIMBOURG & COACHE 2014.

**Remerciements.** – Nous remercions les personnes qui ont contribué à la bonne réalisation des expéditions : Lionel Delaunay, Pascal Deschamps et Jean Raingard, ainsi que Pierre Gazagne, Consul honoraire du Bénin à Lyon et enfin Madame Annie Piguët, directrice du Laboratoire AVEPHARM à Peyruis pour la fourniture du petit matériel et des flacons.

### Références bibliographiques

- AHLINVI S.C., 2007. – *Contribution à la connaissance des Coléoptères Cerambycidae de la forêt classée de la Lama au Sud du Bénin*. Université d'Abomey-Calavi, Diplôme d'études approfondies, 121 p.
- BAGLO M.A. & GUEDEGBE B.D., 1995. – *Environnement naturel et socio-économique de la forêt classée de la Lama. Programme de coopération Sud-Sud pour un développement socio-économique respectueux de l'environnement dans les tropiques humides. Document de travail n° 12*, Paris, Unesco, 28 p.
- COACHE A., GOERGEN G., RAINON B. & ZANNOU E., 2013a. – Les Paussinae du Parc National de la Pendjari, Synthèse de la sous-famille en République du Bénin (Coleoptera : Carabidae). *Le Coléoptériste*, 16 (2) : 109-112.
- COACHE A., RAINON B. & ZANNOU E., 2013b. – Découverte du mâle de *Tumerepedes flava* Bethune-Baker, 1913 en République du Bénin (Lepidoptera Lycaenidae). *L'Entomologiste*, 69 (1) : 57-58.
- COACHE A., RAINON B. & ZANNOU E., 2013c. – *Cicindela (Calochroa) flavomaculata sexsignata* (Mandl, 1954). Première citation du Bénin (Coleoptera : Cicindelidae). *Le Coléoptériste*, 16 (2) : 119-120.
- COACHE A., RAINON B. & ZANNOU E., 2013d. – Enfin un *Cymothoe* Hübner, 1819 en République du Bénin (Lepidoptera, Nymphalidae). *L'Entomologiste*, 63 (3) : 133-135.
- COACHE A., ZANNOU E. & RAINON B., 2014a. – Première citation du genre *Caprona* Wallengren, 1857 en République du Bénin (Lepidoptera, Hesperiiidae). *L'Entomologiste*, 70 (5) : 301-302.
- COACHE A., RAINON B., ZANNOU E. & TCHIBOZO S., 2014b. – Contribution à l'inventaire de l'entomofaune de la forêt marécageuse de Lokoli (Bénin). Premier supplément : Les *Acraea* (F, 1807). Synthèse sur le genre *Acraea* en République du Bénin. *L'Entomologiste*, 70 (2) : 105-113.
- COACHE A. & RAINON B., 2015. – Extraordinaires variations de *Salamis cacta* (F, 1793) dans le Sud-Ouest du Bénin (Lepidoptera, Nymphalidae). *L'Entomologiste*, 71 (3) : 165-168.
- COACHE A. & RAINON B., 2016. – *Papilio phorcas phorcas* Cramer, 1775 et autre rhopalocères de la forêt de Houéyogbé (République du Bénin). *L'Entomologiste*, 72 (5) : 333-341.
- COACHE A. & RAINON B., 2017. – Quelques Rhopalocères remarquables du Parc National de la Pendjari (République du Bénin) et liste des espèces rencontrées (Lepidoptera, Papilionoidea). *L'Entomologiste*, 73 (2) : 67-76.
- COLLECTIF CEDA, 2010. – *Cartographie du Noyau Central de la forêt classée de La Lama. Programme de travail de la CDB sur les aires protégées (PoWAP). Rapport final*. Cotonou, Ministère de l'environnement et de la protection de la nature, (Centre national de gestion des réserves de faune, CENAGREF), 45 p.
- DELAUNAY L., COACHE A. & RAINON B., 2015. – Contribution à la connaissance de la biodiversité entomique africaine. I. *Pericordus goergeni* n. sp. du Bénin (Coleoptera, Brentidae, Eremoxenini). *Faunitaxys*, 3 (1) : 1-4.
- FERMON H., SCHULZE C.H., WALTERT M. & MÜHLENBERG M., 2001. – The butterfly fauna of the Noyau Central, Lama Forest (Republic of Benin), with notes on its ecological composition and geographic distribution. *African Entomology*, 9 (2) : 177-185.
- GOERGEN G., DUPONT P., NEUENSCHWANDER P., TCHIBOZO S. & LE GALL P., 2011. – Insectes, 67-93. In NEUENSCHWANDER P., SINSIN B. & GOERGEN G., *Protection de la Nature en Afrique de l'Ouest : une Liste Rouge pour le Bénin. Nature Conservation in West Africa: Red List for Benin*. Ibadan (Nigeria), International Institute of Tropical Agriculture, 365 p.
- LACHAT T., 2004. – *The impact of forest management on saproxylic beetles and other arthropods in a semi-deciduous forest in Southern Benin*. Inauguralsdissertation. Université de Bâle, thèse PhD, 101 p.
- LACHAT T., NAGEL P., CAKPO Y., ATTIGON S., GOERGEN G., SINSIN B. & PEVELING R., 2006. –

Les Rhopalocères de la forêt classée de la Lama (Bénin)  
(Lepidoptera)

- Dead wood and saproxylic beetle assemblages in a semi-deciduous forest in southern Benin. *Forest Ecology and Management*, 225 : 27-38.
- LARSEN T.B., 2005. – *Butterflies of West Africa*. 2 volumes. Stenstrup, Apollo Books, 595 p. + 270 p.
- LIMBOURG P. & COACHE A., 2014. – Liste commentée et description de deux nouveaux Rutelinae de la République du Bénin (Coleoptera, Scarabaeoidea, Melolonthidae). *Faunitaxys*, 2 (2) : 1-4.
- NAGEL P., SINSIN B. & PEVELING R., 2004. – Conservation of biodiversity in a relic forest in Benin – an overview. *Regio Basiliensis*, 45 (2) : 125-137.
- NAGEL P., PEVELING R. & SINSIN B., 2006. – Biodiversitätsschutz durch Teakplantagen? Grenzwerte, Tagungsbericht und wissenschaftliche Abhandlungen 2005-2006. *Deutschen Geographentag (Trier)*, 55 : 473-482
- TCHIBOZO S. & BRAET Y., 2004. – Note préliminaire sur les insectes terrestres de la forêt classée de la Lama et de ses alentours (République du Bénin). *Bulletin de la Société royale belge d'Entomologie*, 140 : 157-162.
- SINSIN B., ATTIGON S., LACHAT T., PEVELING R. & NAGEL P., 2003. – *La forêt de la Lama au Bénin : un écosystème menacé sous la loupe. The Lama forest reserve in Benin – a threatened ecosystem in focus (Opuscula biogeographica basilensis 3)*. Bâle, Université de Bâle, 36 p.
- WILLIAMS M.C., 2008, en ligne. – *Afrotropical Butterflies and Skippers, a digital encyclopaedia (seventh edition)*. Disponible sur internet : <http://www.atbutterflies.com>
- Manuscrit reçu le 19 janvier 2017,  
accepté le 28 août 2017.*

ANNEXE

Liste des Rhopalocères du noyau central de la forêt classée de la Lama (234 espèces)  
(classement selon LARSEN [2005])

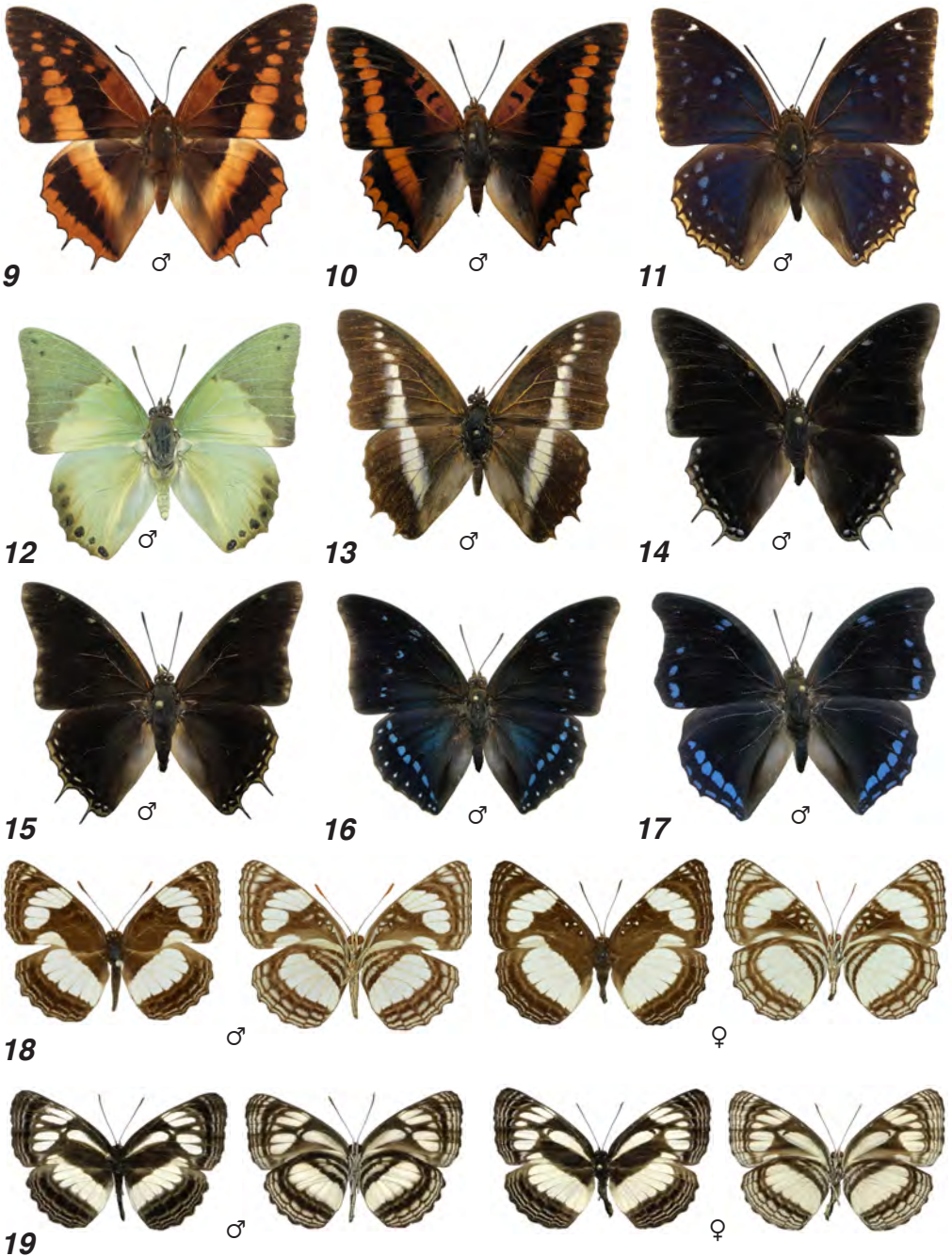
Les espèces composées en gras sont de première citation pour la République du Bénin.  
Les espèces de la liste rouge du Bénin [GOERGEN *et al.*, 2011] sont signalées par un astérisque avec les légendes suivantes : CR) en danger critique d'extinction ; VU) vulnérable ; EN) en danger ; NT) quasi menacé.

Famille des Papilionidae (11 espèces)

- Papilio (Princeps) dardanus dardanus* Brown, 1776  
*Papilio (Princeps) chrapkowskoides nurettini* Koçak, 1983  
*Papilio (Princeps) sosia sosia* Rothschild & Jordan, 1903  
*Papilio (Princeps) nireus nireus* L., 1758  
*Papilio (Princeps) demodocus demodocus* Esper, 1798  
*Graphium (Arisbe) angolanus baronis* (Ungemach, 1932)
- Graphium (Arisbe) adamastor* (Boisduval, 1836)  
\* espèce de la liste rouge du Bénin : VU  
*Graphium (Arisbe) agamedes* (Westwood, 1842)  
\* espèce de la liste rouge du Bénin : CR  
*Graphium (Arisbe) leonidas leonidas* (F., 1793)  
*Graphium (Arisbe) policenes policenes* (Cramer, 1775)  
*Graphium (Arisbe) antheus* (Cramer, 1779)

Famille des Pieridae (26 espèces)

- Catopsilia florella* (F., 1775)  
*Eurema (Terias) senegalensis* (Boisduval, 1836)  
*Eurema (Terias) hecabe solifera* (Bulter, 1875)  
*Eurema (Terias) floricola leonis* (Bulter, 1886)  
*Eurema (Terias) hapale* (Mabille, 1882)  
*Eurema (Eurema) desjardinsii* (Boisduval, 1833)  
*Eurema (Eurema) brigitta brigitta* (Stoll, 1780)
- Nepheronia argia argia* (F., 1775)  
*Nepheronia thalassina thalassina* (Boisduval, 1836)  
*Nepheronia pharis pharis* (Boisduval, 1836)  
*Colotis euipe euipe* (L., 1758)  
*Colotis evagore antigone* (Boisduval, 1836)  
*Belenois creona creona* (Cramer, 1776)  
*Belenois gidica gidica* (Godart, 1819)



Figures 9 à 19. – Rhopalocères de la forêt classée de la Lama (Bénin). Nymphalidae : 9) *Charaxes cynthia* Butler, 1866, ♂ (67 mm). 10) *Charaxes lucretius* Cramer, 1775, ♂ (66 mm). 11) *Charaxes bipunctatus* Rothschild, 1894, ♂ (72 mm). 12) *Charaxes eupale* (Drury, 1782), ♂ (50 mm). 13) *Charaxes hildebrandti gillesi* Plantrou, 1973, ♂ (67 mm). 14) *Charaxes etheocles* (Cramer, 1777), ♂ (59 mm). 15) *Charaxes cedreatis* Hewitson, 1874, ♂ (55 mm). 16) *Charaxes zelica* Butler, 1869, ♂ (62 mm). 17) *Charaxes (Euxanthe) lycurgus* (F., 1793), ♂ (60 mm). 18) *Neptis alia* Overlaet, 1955, ♂ (50 mm) et ♀ (52 mm). 19) *Neptis trigonophora melicertula* Strand, 1911, ♂ (40 mm) et ♀ (47 mm).

Les Rhopalocères de la forêt classée de la Lama (Bénin)  
(Lepidoptera)

Famille des Pieridae (suite)

*Belenois calypso calypso* (Drury, 1773)

*Belenois hedyle hedyle* (Cramer, 1777)

\* espèce de la liste rouge du Bénin : CR

*Dixeia cebron* (Ward, 1871)

espèce nouvelle pour le Bénin (Figure 1)

*Appias (Glutophrissa) sylvia sylvia* (F., 1775)

*Appias (Glutophrissa) phaola phaola* (Doubleday, 1847)

*Appias (Glutophrissa) epaphia epaphia* (Cramer, 1779)

*Leptosia alcesta alcesta* (Stoll, 1782)

*Leptosia hybrida hybrida* Bernardi, 1952

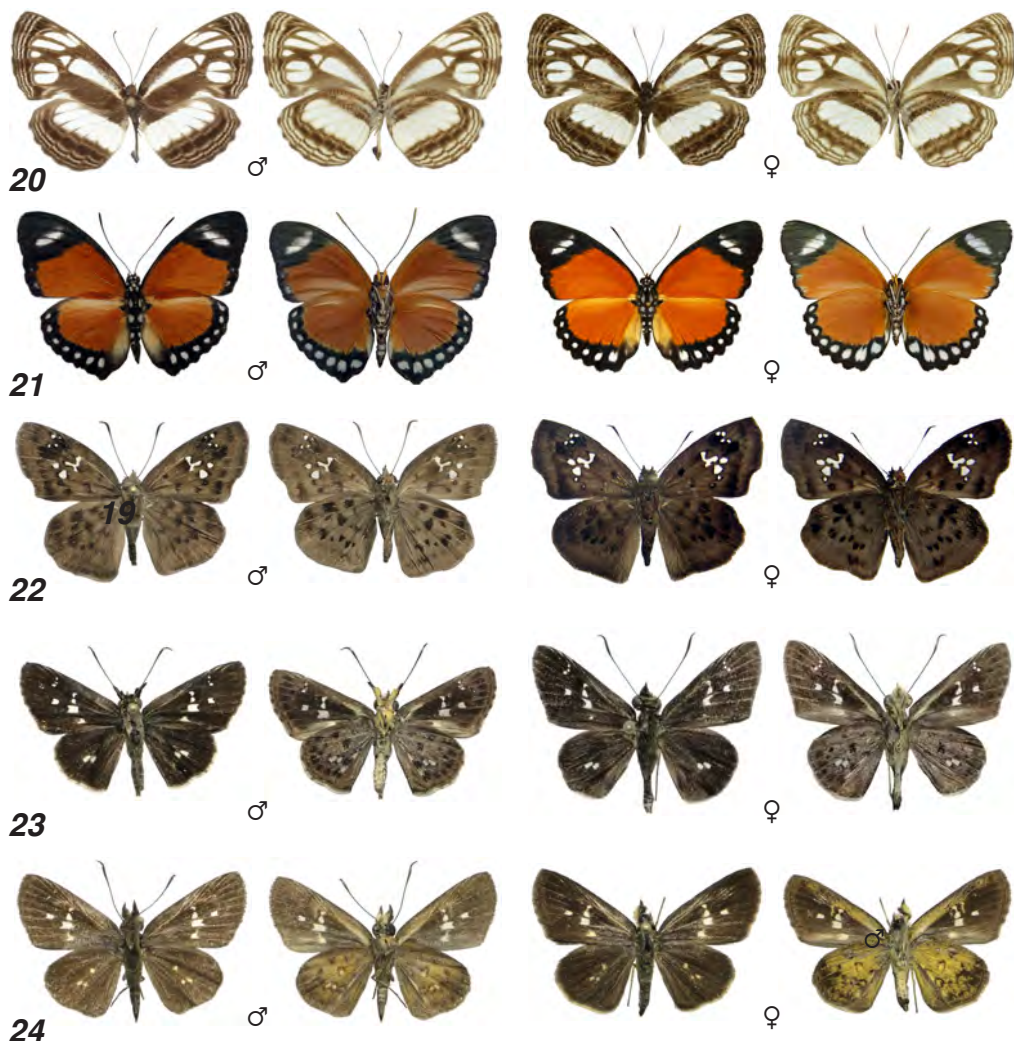
espèce nouvelle pour le Bénin

*Leptosia medusa* (Cramer, 1777)

*Leptosia wigginsii pseudalcesta* Bernardi, 1965

*Mylothris chloris chloris* (E., 1775)

*Mylothris rhodope* (E., 1775)



Figures 20 à 23. – Rhopalocères de la forêt classée de la Lama (Bénin). Nymphalidae : 20) *Neptis agouale agouale* Pierre-Baltus, 1978, ♂ (48 mm) et ♀ (52 mm). 21) *Euphaedra (Euphaedrana) ruspina ruspina* (Hewitson, 1865) ♂ (58 mm) et ♀ (73 mm). HesperIIDae : 22) *Triskelionia tricerata* (Mabille, 1891), ♂ (30 mm) et ♀ (31 mm). 23) *Gorgyra bina* Evans, 1937, ♂ (27 mm) et ♀ (28 mm). 24) *Gorgyra sara* Evans, 1937, ♂ (21 mm) et ♀ (22 mm).

## Famille des Lycaenidae (57 espèces)

- Lachnocnema vuattouxi* Libert, 1996  
*Pentila pauli pauli* Staudiger, 1888  
 \* espèce de la liste rouge du Bénin : vu  
*Pentila nigeriana* Stempffer & Bennett, 1961  
 espèce nouvelle pour le Bénin (Figure 2)  
*Pentila petreia* Hewitson, 1874  
*Pentila picena picena* Hewitson, 1874  
*Citrinophila similis* (Kirby, 1887)  
*Eresina pseudofusca* Stempffer, 1961  
 espèce nouvelle pour le Bénin (Figure 3)  
*Epitolina dispar* (Kirby, 1887)  
 espèce nouvelle pour le Bénin (Figure 4)  
*Epitolina catori catori* Bethune-Baker, 1904  
 espèce nouvelle pour le Bénin (Figure 5)  
*Myrina silenus silenus* (F., 1775)  
*Cigaritis larseni* Bouyer, 2012  
*Axiocerses harpax harpax* (F., 1775)  
*Axiocerses callagbani* Henning & Henning, 1996  
 espèce nouvelle pour le Bénin (Figure 6)  
*Pseudaletia agrippina agrippina* Druce, 1888  
 espèce nouvelle pour le Bénin (Figure 7)  
*Pseudaletia leonis* (Staudinger, 1888)  
 espèce nouvelle pour le Bénin (Figure 8)  
*Iolaus (Iolaus) eurisus eurisus* (Cramer, 1779)  
*Iolaus (Epamera) iasis iasis* Hewitson, 1865  
*Hypolycaena philippus philippus* (F., 1793)  
*Hypolycaena scintillans* Aurivillius, 1895  
 espèce nouvelle pour le Bénin  
*Pilodeudorix (Pilodeudorix) diyllus diyllus* (Hewitson, 1878)  
*Paradeudorix eleala eleala* (Hewitson, 1865)  
*Paradeudorix eleala virilis* (Stempffer, 1964)  
*Hypomyrina nomion* (Staudinger, 1891)  
*Deudorix (Virachola) antalus* (Hopffer, 1855)  
*Deudorix (Virachola) lorisona lorisona* (Hewitson, 1863)  
*Deudorix (Virachola) dinomenes diomedes* (Jackson, 1966)  
*Anthene sylvanus* (Drury, 1773)  
*Anthene liodes monteironis* (Kirby, 1878)  
*Anthene princeps* (Butler, 1876)  
*Anthene lunulata grosei* (Aurivillius, 1899)  
*Anthene larydas* (Cramer, 1780)  
*Anthene crawshayi vuattouxi* Libert, 2010  
*Triclema lamias lamias* (Hewitson, 1878)  
*Triclema fasciatus subnitens* (Bethune-Baker, 1903)  
*Triclema nigeriae* (Aurivillius, 1905)  
*Pseudonacaduba sichela sichela* (Wallengren, 1857)  
*Lampides boeticus* (L., 1767)  
*Uranothauma falckensteini* (Dewitz, 1879)  
*Cacyreus lingeus* (Stoll, 1782)  
*Cacyreus virilis* Aurivillius, 1924  
*Cacyreus audeoudi* Stempffer, 1936  
*Leptotes pirthous pirthous* (L., 1767)  
*Leptotes babaulti* (Stempffer, 1935)  
*Leptotes jeanneli* (Stempffer, 1935)  
*Eicochrysops hippocrates* (F., 1793)  
*Cupidopsis jobates mauritanica* Riley, 1932  
*Euchrysops malathana* (Boisduval, 1833)  
*Lepidochrysops quassi quassi* (Karsch, 1895)  
*Thermoniphas micylus* (Cramer, 1780)  
*Azanus jesous* (Guérin-Ménéville, 1849)  
*Azanus moriqua* (Wallengren, 1857)  
*Azanus mirza* (Plötz, 1880)  
*Azanus natalensis* (Trimen, 1887)  
*Azanus isis* (Drury, 1773)  
*Zizeeria knysna knysna* (Trimen, 1862)  
*Zizina otis antanossa* (Mabille, 1877)  
*Zizula hylax* (F.s., 1775)

## Famille des Nymphalidae (105 espèces)

- Libythea labdaca* Westwood, 1851  
*Danaus chrysippus alcippus* (Cramer, 1777)  
*Tirumala petiverana* (Doubleday, 1847)  
*Amauris (Amauris) niavius niavius* (L., 1758)  
*Amauris (Amauris) tartarea tartarea* Mabille, 1876  
*Amauris (Amauris) damocles* F., 1793  
*Gnophodes betsimena parmeno* Doubleday, 1849  
*Melanitis leda* (L., 1758)  
*Elymnioptis bammakoo bammakoo* (Westwood, 1851)  
*Bicyclus vulgaris* (Butler, 1868)  
*Bicyclus dorothea dorothea* (Cramer, 1779)  
*Bicyclus sandace* (Hewitson, 1877)  
*Bicyclus safitza safitza* (Westwood, 1850)  
*Bicyclus funebris* (Guérin-Ménéville, 1844)  
*Ypthima doleta* Kirby, 1880  
*Ypthima impura impura* Elwes & Edwards, 1893  
*Ypthimomorpha itonia* (Hewitson, 1865)  
*Charaxes (Charaxes) varanus vologeses* (Mabille, 1876)  
*Charaxes (Charaxes) fulvescens senegala* van Someren, 1975  
*Charaxes (Charaxes) candiope* (Godart, 1824)  
*Charaxes (Charaxes) protoclea protoclea* Feisthamel, 1850  
 \* espèce de la liste rouge du Bénin : vu  
*Charaxes (Charaxes) boueti boueti* Feisthamel, 1850  
*Charaxes (Charaxes) cynthia cynthia* Butler, 1866  
 espèce nouvelle pour le Bénin (Figure 9)



Les Rhopalocères de la forêt classée de la Lama (Bénin)  
(Lepidoptera)

Famille des Nymphalidae (suite)

- Charaxes (Charaxes) lucretius lucretius* Cramer, 1775  
espèce nouvelle pour le Bénin (Figure 10)
- Charaxes (Charaxes) jasius epijasius* Reiche, 1850
- Charaxes (Charaxes) castor castor* (Cramer, 1775)
- Charaxes (Charaxes) brutus brutus* (Cramer, 1779)
- Charaxes (Charaxes) tiridates tiridates* (Cramer, 1777)
- Charaxes (Charaxes) bipunctatus bipunctatus*  
Rothschild, 1894  
espèce nouvelle pour le Bénin (Figure 11)
- Charaxes (Charaxes) numenes numenes* (Hewitson, 1859)
- Charaxes (Charaxes) imperialis imperialis* Butler, 1874  
\* espèce de la liste rouge du Bénin : vu
- Charaxes (Eriboea) etesipe etesipe* (Godart, 1824)
- Charaxes (Eriboea) achaemenes atlantica*  
van Someren, 1970
- Charaxes (Eriboea) eupale eupale* (Drury, 1782)  
espèce nouvelle pour le Bénin (Figure 12)
- Charaxes (Eriboea) anticlea anticlea* (Drury, 1782)
- Charaxes (Eriboea) hildebrandti gillesi* Plantrou, 1973  
espèce nouvelle pour le Bénin (Figure 13)
- Charaxes (Eriboea) etheocles etheocles* (Cramer, 1777)  
espèce nouvelle pour le Bénin (Figure 14)
- Charaxes (Eriboea) virilis virilis*  
van Someren & Jackson, 1952  
espèce nouvelle pour le Bénin
- Charaxes (Eriboea) cedreatis* Hewitson, 1874  
espèce nouvelle pour le Bénin (Figure 15)
- Charaxes (Eriboea) viola viola* Butler, 1866
- Charaxes (Euxanthe) zelica zelica* Butler, 1869  
espèce nouvelle pour le Bénin (Figure 16)
- Charaxes (Euxanthe) lycurgus lycurgus* (F., 1793)  
espèce nouvelle pour le Bénin (Figure 17)
- Charaxes (Euxanthe) eurinome eurinome* (Cramer, 1775)
- Palla decius* (Cramer, 1777)
- Palla violinitens violinitens* (Crowley, 1890)
- Precis octavia octavia* (Cramer, 1777)
- Precis antilope* (Feisthamel, 1850)
- Precis pelarga* (F., 1775)
- Hypolimnas misippus* (L., 1764)
- Hypolimnas anthedon anthedon* (Doubleday, 1845)
- Hypolimnas salmactis salmactis* (Drury, 1773)
- Salamis cacta cacta* (F., 1793)
- Protogoniomorpha cytora* (Doubleday, 1847)
- Protogoniomorpha parbassus* (Drury, 1782)
- Protogoniomorpha anacardii anacardii* (L., 1758)
- Junonia oenone oenone* (L., 1758)
- Junonia hierta cebrene* Trimen, 1870
- Junonia cymodoce cymodoce* (Cramer, 1777)  
\* espèce de la liste rouge du Bénin : vu
- Junonia sophia sophia* (F., 1793)
- Junonia chorimene* (Guérin-Meneville, 1844)
- Junonia terea terea* (Drury, 1773)
- Catacroptera cloanthe ligata* Rothschild & Jordan, 1903
- Byblia anvatara crameri* Aurivillius, 1894
- Ariadne enotrea enotrea* (Cramer, 1779)
- Neptidopsis ophione ophione* (Cramer, 1777)  
\* espèce de la liste rouge du Bénin : vu
- Eurytela dryope dryope* (Cramer, 1775)
- Neptis serena serena* Overlaet, 1955
- Neptis kiriakoffi* Overlaet, 1955
- Neptis morosa* Overlaet, 1955
- Neptis alta* Overlaet, 1955  
espèce nouvelle pour le Bénin (Figure 18)
- Neptis trigonophora melicertula* Strand, 1911  
espèce nouvelle pour le Bénin (Figure 19)
- Neptis agouale agouale* Pierre-Baltus, 1978  
espèce nouvelle pour le Bénin (Figure 20)
- Neptis melicerta* (Drury, 1773)
- Neptis troundi* Pierre-Baltus, 1978
- Pseudacraea eurytus eurytus* (L., 1758)
- Pseudacraea boisduvalii boisduvalii* (Doubleday, 1845)  
\* espèce de la liste rouge du Bénin : EN
- Pseudacraea lucretia lucretia* (Cramer, 1775)  
\* espèce de la liste rouge du Bénin : NT
- Euryphura (Euryphura) chalcis chalcis*  
(Felder & Felder, 1860)
- Hamanumida daedalus* (F., 1775)
- Aterica galene galene* (Brown, 1776)
- Bebearia (Apectinaria) sophus sophus* (F., 1793)
- Euphaedra (Medoniana) medon medon* (L., 1763)
- Euphaedra (Euphaedrana) themis* (Hübner, 1807)
- Euphaedra (Euphaedrana) ceres* (F., 1775)
- Euphaedra (Euphaedrana) lutescens* Hecq, 1979
- Euphaedra (Euphaedrana) phaethusa phaethusa*  
(Butler, 1866)
- Euphaedra (Euphaedrana) edwardsii edwardsii*  
(van der Hoeven, 1845)
- Euphaedra (Euphaedrana) ruspina ruspina*  
(Hewitson, 1865)  
espèce nouvelle pour le Bénin (Figure 21)
- Euphaedra (Euphaedrana) harpalyce harpalyce*  
(Cramer, 1777)
- Acraea (Actinote) parrhasia parrhasia* (F., 1793)
- Acraea (Actinote) encedon encedon* (L., 1758)
- Acraea (Actinote) encedana* Pierre, 1976
- Acraea (Actinote) alciope* Hewitson, 1852 /
- / *Acraea (Actinote) aurivillii aurivillii* Staudinger, 1896
- Acraea (Actinote) lycoa* Godart, 1819
- Acraea (Actinote) serena* (F., 1775)
- Acraea (Actinote) acerata* Hewitson, 1874

Famille des Nymphalidae (suite)

- |  |  |
|--|--|
| <i>Acraea (Actinote) bonasia bonasia</i> (F., 1775)<br>espèce nouvelle pour le Bénin | <i>Acraea (Acraea) alcinoe alcinoe</i> Felder & Felder, 1865       |
| <i>Acraea (Acraea) egina egina</i> (Cramer, 1775)                                    | <i>Acraea (Acraea) epaea epaea</i> (Cramer, 1779)                  |
| <i>Acraea (Acraea) pseudEGINA</i> Westwood, 1852                                     | <i>Phalanta eurytis eurytis</i> (Doubleday, 1847)                  |
| <i>Acraea (Acraea) zetes zetes</i> L., 1758  | <i>Phalanta phalantha aethiopia</i><br>(Rothschild & Jordan, 1903) |
| <i>Acraea (Acraea) neobule neobule</i> Doubleday, 1847                               |  |

Famille des HesperIIDae (35 espèces)

- |  |  |
|--|--|
| <i>Coeliades chalybe chalybe</i> (Westwood, 1852)  | <i>Pardaleodes incerta murcia</i> (Plötz, 1883)  |
| <i>Coeliades bixana</i> Evans, 1940<br>* espèce de la liste rouge du Bénin : EN            | <i>Pardaleodes edipus</i> (Stoll, 1781)          |
| <i>Coeliades forestan forestan</i> (Stoll, 1782)   | <i>Pardaleodes sator sator</i> (Westwood, 1852)  |
| <i>Coeliades pisistratus</i> (F., 1793)  | <i>Paracleros biguttulus</i> (Mabille, 1889)     |
| <i>Coeliades hanna</i> (Plötz, 1879)   | <i>Acleros ploetzi</i> Mabille, 1889             |
| <i>Tagiades flesus</i> (F., 1781)  | <i>Acleros mackeenii olaus</i> (Plötz, 1884)     |
| <i>Eretis lugens</i> (Rogenhofer, 1891)  | <i>Andronymus neander neander</i> (Plötz, 1884)  |
| <i>Eretis melania</i> Mabille, 1891  | <i>Andronymus caesar caesar</i> (F., 1793)       |
| <i>Triskelionia tricerata</i> (Mabille, 1891)<br>espèce nouvelle pour le Bénin (Figure 22) | <i>Zophopetes cerymica</i> (Hewitson, 1867)      |
| <i>Spiolia occidentalis</i> de Jong, 1977  | <i>Artitropa comus</i> (Stoll, 1782)             |
| <i>Gomalia elma elma</i> (Trimen, 1862)  | <i>Pteroteinion laufella</i> (Hewitson, 1868)    |
| <i>Astictopterus abjecta</i> (Snellen, 1872)   | <i>Pteroteinion caenira</i> (Hewitson, 1867)     |
| <i>Gorgyra bina</i> Evans, 1937<br>espèce nouvelle pour le Bénin (Figure 23)               | <i>Monza cretacea</i> (Snellen, 1872)            |
| <i>Gorgyra sara</i> Evans, 1937<br>espèce nouvelle pour le Bénin (Figure 24)               | <i>Fresna netopha</i> (Hewitson, 1878)           |
| <i>Gorgyra subfacatus</i> (Mabille, 1889)  | <i>Pelopidas mathias mathias</i> (F., 1798)      |
| <i>Gyrogna subnotata</i> (Holland, 1894)   | <i>Pelopidas thrax</i> (Hübner, 1821)            |
|  | <i>Borbo perobscura</i> (Druce, 1912)            |
|  | <i>Borbo fatuellus fatuellus</i> (Hopffer, 1855) |
|  | <i>Borbo holtzi</i> (Plötz, 1883)                |

