

Faunitaxys

*Revue de Faunistique, Taxonomie et Systématique
morphologique et moléculaire*



Volume 5
Numéro 4

JUIN 2017

ISSN : 2269 - 6016
Dépôt légal : Juin 2017

Faunitaxys

*Revue de Faunistique, Taxonomie et Systématique
morphologique et moléculaire*

ZooBank : <http://zoobank.org/79A36B2E-F645-4F9A-AE2B-ED32CE6771CC>

Directeur de la publication, rédacteur, conception graphique et PAO:

Lionel Delaunay

Cette revue ne peut pas être vendue
Elle est distribuée par échange aux institutions (version papier)
et sur simple demande aux particuliers (format PDF)
à l'adresse suivante:

AFCFF

28, rue Voltaire, F- 42100 Saint Etienne

E-mail: lionel.delaunay@free.fr

Elle est disponible librement au téléchargement à partir du site:

<http://faunitaxys.fr/>

La parution de *Faunitaxys* est apériodique

Impression

SARL SPEED COPIE, 6, rue Tréfilerie, F- 42100 Saint-Etienne

speedcopie@wanadoo.fr

Imprimé le 19 juin 2017

Paraholotrichia rainoni n. g., n. sp., un nouveau Rhizotrogini d'Afrique (Coleoptera, Scarabaeoidea, Melolonthidae)

MARC LACROIX (1) & ALAIN COACHE (2)

(1) 4c rue Danièle Casanova, F-26100 Romans sur Isère, France – hannetons@orange.fr
- ZooBank : <http://zoobank.org/F334E7F6-154B-43A8-9788-00608C58DE84>

(2) Impasse de l'Artémise, F-04700 La Brillanne, France – alain.coache@gmail.com
- ZooBank : <http://zoobank.org/C41F1566-6165-469B-9010-C0196F01DCA2>

Mots-clés :

Coleoptera ; genre nouveau ;
Melolonthidae ; espèce nouvelle
Rhizotrogini ; Bénin ;
Paraholotrichia ; région afrotropicale.
taxonomie ;

Résumé. – *Paraholotrichia rainoni* n. g., n. sp., appartenant à un nouveau genre et à une nouvelle espèce de la tribu des Rhizotrogini, est décrite du Bénin. Ce nouveau genre est comparé au genre *Holotrichia* Hope, 1837.

Lacroix M. & Coache A., 2017. – *Paraholotrichia rainoni* n. g., n. sp., un nouveau Rhizotrogini d'Afrique (Coleoptera, Scarabaeoidea, Melolonthidae). *Faunitaxys*, 5(4) : 1 – 4.

ZooBank : <http://zoobank.org/5F10FEFA-6106-4796-90AB-48453CA3276B>

Introduction

Parmi le matériel récolté récemment au Bénin par Alain Coache, quelques individus appartenant à la sous-famille des Melolonthinae se sont avérés nouveaux pour la Science. L'étude de ces exemplaires permet d'affirmer qu'ils appartiennent à un nouveau genre de la tribu des Rhizotrogini, proche du genre *Holotrichia* Hope, 1837, quant à lui bien présent en région orientale.

Description d'un nouveau genre et d'une nouvelle espèce

Paraholotrichia n. g.

Espèce type : *Paraholotrichia rainoni* n. sp.

ZooBank : <http://zoobank.org/3DD464DC-6338-44E9-AF1E-B3531BBB5371>

Diagnose. – Corps allongé à côtés parallèles. Dessus du corps bien pileux, à forte ponctuation. – *Clypéus* transverse, à disque plat et bord antérieur non relevé. – *Sillon clypéo-frontal* fin. – Pas de *carène clypéo-frontale*. – *Front* sans carène transverse. – *Labre* bien bilobé. – Dernier article des *palpes maxillaires* allongé et fin. – *Antennes* de 10 articles, articles III à VII courts. – *Massue* antennaire courte de trois articles. – *Marge* antérieure du pronotum non rebordée, faiblement ciliée, sans bande membraneuse. – Côtés du *pronotum* légèrement crénelés. – Dessus *élytral* sans traces de côtes, la suture non rebordée. – Pas d'*apophyse mésosternale*. – *Métépisternes* au même niveau que les *métépimères*. – *Métépisternes* étroits. – *Métépimères* minuscules. – *Propygidium* sans sillon longitudinal médian. – *Abdomen* peu bombé. – *Ventrites* pileux. – *Protibia* bidenté, avec un éperon interne. – *Griffes* des tarsi égales, avec un denticule interne médian. – *Mésos-* et *métatibia* avec une carène transverse entière. – *Métatibia* non élargi à l'apex. – *Eperons* apicaux des méso- et métatibia inégaux en longueur.

Discussion. – Ce nouveau genre, appartenant à la tribu des Rhizotrogini par la forme des métépimères et des métépisternes et non aux Schizonychini très présents dans la région afrotropicale, se distingue du genre *Holotrichia* Hope par les caractères suivants :

Paraholotrichia n. g. :

- Dessus du corps bien pileux,
- Marge antérieure du pronotum non rebordée,
- Dessus élytral sans traces de côtes,
- Suture élytrale non rebordée,
- Abdomen peu bombé,
- Ventrites pileux,
- Protibia bidenté,
- Métatibia non élargi à l'apex.

Holotrichia Hope, 1837 :

- Dessus du corps non ou très peu pileux,
- Marge antérieure du pronotum bien rebordée,
- Dessus élytral avec des côtes,
- Suture élytrale rebordée,
- Abdomen bien bombé,
- Ventrites lisses ou très peu pileux,
- Protibia tridenté,
- Métatibia élargi à l'apex.

Le genre *Paraholotrichia* n. g. est proche du genre *Holotrichia* Hope, 1837, dont la distribution est essentiellement paléarctique et orientale, avec 122 espèces. Toutefois, trois espèces déterminées comme des *Holotrichia*, se retrouvent en région afrotropicale (LACROIX, 2010 : 205).

Ce nouveau genre présente peu d'affinités avec les genres de la région malgache (*Asaphomorpha* Brancsik, 1893 ; *Hoplochelus* Blanchard, 1851) et encore moins avec les genres endémiques des Mascareignes (*Gymnogaster* Blanchard, 1851 ; *Dinamoraza* Lacroix, 1989 ; *Dinarobina* Lacroix, 1989 et *Mascarena* Arrow, 1919).

La tribu des Rhizotrogini, bien présente en régions paléarctique (687 espèces), orientale (248 espèces) et malgache (35 espèces) n'était représentée jusqu'à présent en région afrotropicale que par 2 genres et 5 espèces : *Holotrichia* Hope, 1837, avec deux espèces (Centrafrique, Angola, RPC Brazzaville) et *Aethiaratrogus* Decelle, 1982, avec trois espèces (Ethiopie, Yémen). Il s'avère donc que d'autres représentants de cette tribu, souvent confondus à tort parmi les Schizonychini et non décrits, permettront d'augmenter à l'avenir leur nombre.

***Paraholotrichia rainoni* n. sp.**

(Fig. 1 - 10)

ZooBank : <http://zoobank.org/5D1C9F0A-03DF-423D-AB6B-106140E12494>**Matériel examiné****Holotype**, ♂ (18 mm) avec 3 étiquettes :

- Afrique de l'Ouest, Bénin Attogon, Forêt de Niaouli, 28 IX 2013, piège à fruit, leg. Alain Coache (imprimée, blanche)
- Holotype (imprimée, rouge)
- *Paraholotrichia rainoni* n. gen, n. sp., M. Lacroix det., 2017 (imprimée, blanche).

Edéage disséqué et collé sur paillette. Déposé au MNHN, Paris (Fig. 1).

Paratypes (2 ex.) :

Un ♂ (19 mm) avec 3 étiquettes :

- Afrique de l'Ouest, Bénin Attogon, Forêt de Niaouli, 28 IX 2013, piège aérien à fruit, leg. Alain Coache (imprimée, blanche)
- Paratype (imprimée, rouge)
- *Paraholotrichia rainoni* n. gen, n. sp., M. Lacroix det., 2017 (imprimée, blanche).

Edéage disséqué et collé sur paillette. In collection A. Coache (Fig. 2).

Un ♂ (20 mm) avec 3 étiquettes :

- Afrique de l'Ouest, Bénin Attogon, Forêt de Niaouli, 13 XI 2013, piège à fruit, leg. Alain Coache (imprimée, blanche)
- Paratype (imprimée, rouge)
- *Paraholotrichia rainoni* n. gen, n. sp., M. Lacroix det., 2017 (imprimée, blanche).

Edéage disséqué et collé sur paillette. In collection M. Lacroix (Fig. 3).

Description du mâle**Dimension et allure générale.** – Taille : 18-20 mm. – Corps allongé ; dessus brun foncé uni, convexe.

Tête. – *Clypéus* court, bien transverse, trois fois plus large que long ; côtés bien arrondis ; bord antérieur droit, très légèrement sinué au milieu ; ponctuation forte, serrée, enfoncée ; pilosité fine, peu visible. – *Sillon clypéo-frontal* fin, peu visible. – *Front* à ponctuation forte, serrée, râpeuse et pilosité fine, dressée, jaunâtre. – Pas de *carène frontale*. – *Canthus* oculaire fin, court, peu cilié. – *Yeux* assez forts. – *Labre* court mais fortement bilobé. – *Mandibules* fortes. – Dernier article des *palpes maxillaires* court, lancéolé, non excavé sur le dessus (Fig. 6). – *Antennes* de 10 articles ; les III et IV très courts, légèrement soudés entre eux ; les V-VI courts, globuleux ; le VII avec une légère apophyse (Fig. 7). – *Massue antennaire* de 3 articles plus courts que le funicule.

Pronotum. – Transverse, deux fois et demi plus large que long. – *Côtés* arrondis en partie postérieure, incurvés et droits en partie antérieure, crénelés, très finement ciliés surtout vers la base. – *Angles antérieurs* aigus. – *Bord antérieur* largement concave, bien arrondi, sans bande membraneuse ni ciliation dense. – *Disque* à ponctuation forte, serrée, enfoncée et ciliation jaunâtre, dense, assez longue. – *Ecusson* un peu plus large que long, ponctué et cilié.

Elytres. – *Côtés* droits et non élargis avant l'apex, légèrement rebordés. – *Calus huméral* saillant. – *Calus apical* peu marqué. – Pas de traces de *stries*. – *Apex* très légèrement rentré. – *Ponctuation* moins enfoncée que celle du pronotum, dense, serrée et riduleuse. – *Pilosité* courte, légèrement squamuleuse, assez dense.

Propygidium. – Important, lisse, sans *sillon médian*.**Pygidium.** – Un peu plus large que long, arrondi à l'apex, la ponctuation serrée, la pilosité courte et fine.**Métasternum.** – *Pilosité* couchée, assez dense.**Ventriles.** – *Pilosité* courte, légèrement squamuleuse.**Abdomen.** – Peu bombé.

Pattes. – *Protibia* court, bidenté ; dent apicale courte, peu courbée ; la basale courte (Fig. 9). Un éperon interne assez long. – *Protarse* assez court, à article I un peu plus long que le II. – *Griffes* du protarse

courtes, égales, courbes avec un denticule interne situé au milieu (Fig. 8). – *Mésotibia* fin, court, peu élargi à l'apex, avec une carène médiane entière. – *Mésotarse* plus long que le mésotibia. – *Griffes* du mésotarse comme celles du protarse. – *Métafémur* allongé, non dilaté, pileux. – *Métatibia* fin, très peu élargi à l'apex, avec une carène médiane entière ; éperons apicaux fins, l'interne un peu plus long (Fig. 10). – *Griffes* du métatarse très courtes, bien courbées.

Edéage (Fig. 4 & 5). – *Paramères* courts, épaissis, à apex élargi.**Femelle** : non connue.**Derivatio nominis.** – Espèce dédiée à Bernard Rainon.

Distribution. – Bénin : Attogon, forêt de Niaouli, alt. 87 m (06°44'04.85N 02°07'59.42E) (28 IX et 13 XI 2013, piège aérien à fruit, *Alain Coache leg.*, 3 mâles) (Fig. 11 - 14).

Remerciements

Nous remercions le responsable de la forêt de Niaouli, Monsieur Innocent Sossa pour son accueil chaleureux lors de nos nombreuses visites, l'Université d'Abomey Calavi avec qui nous avons signés un protocole d'accord de collaboration scientifique de recherches entomologiques, Monsieur le Doyen de l'Université Brice SINSIN ; le Directeur Général des Forêts et des Ressources Naturelles (DGFRN) le Général Théophile KAKPO pour nous avoir obtenu les certificats CITES pour l'exportation de nos échantillons ; la Direction de la Protection Végétale, le service de la protection des Végétaux et du contrôle phytosanitaire, Monsieur Cosme LINSE pour l'obtention des certificats phytosanitaires ; et enfin Messieurs Pascal DESCHAMPS, Lionel DELAUNAY, Jean RAINGEARD et Monsieur PIERRE GAZAGNE, Consul Honoraire du Bénin à Lyon ainsi que Madame Annie PIGUET, directrice du Laboratoire Avepharm à Peyruis pour avoir contribué à la bonne réalisation des expéditions.

Bibliographie

- Dalla Torre K. W., 1912. – Scarabaeidae : Melolonthinae, III [in] *Coleopterorum Catalogus auspiciis et auxilio W. Junk, editus a S. Schenkling*, Vol. XX, pars 49 : 135-290. W. Junk, Berlin.
- Dalla Torre K. W., 1913. – Scarabaeidae : Melolonthinae, IV, [in] *Coleopterorum Catalogus auspiciis et auxilio W. Junk, editus a S. Schenkling*, Vol. XX, pars 50 : 291-450. W. Junk, Berlin.
- Ferreira M. C., 1963. – Catálogo dos Coleópteros de Moçambique. *Revista entomologica de Moçambique*, 6 (1-2) : 1008 p., 5 mapas.
- Ferreira M. C., 1965. – Catálogo dos Coleópteros de Angola. *Revista entomologica de Moçambique*, 8 (2) : 417-1313.
- Hope F. W., 1837. – *The Coleopterist's Manual, containing the Lamellicorn Insects of Linneus and Fabricius*, Tome I. XIII + 121 p., 3 pl. col. H. G. Bohn, London.
- Kolbe H., 1897. – *Coleopteren aus Deutsch-Ost-Afrika*. Deutsch-Ost-Afrika Wissenschaft. Forschungsergebnisse, band IV, pars 6 : 1-367, 4 pl.
- Krajcik M., 2012. – *Checklist of the World Scarabaeoidea*. Animma.x, supplement 5. 1-278. Plzen, Czech Republic.
- Lacroix M., 1989. *Insectes Coléoptères Melolonthidae (1re partie)*. [in] *Faune de Madagascar*, 73 (1). 302 p, 785 Fig. Muséum national d'Histoire naturelle, Paris.
- Lacroix M., 1993. *Insectes Coléoptères Melolonthidae (2ème partie)*. [in] *Faune de Madagascar*, 73 (2). 303-875, Fig. 786-2199. Muséum national d'Histoire naturelle, Paris.
- Lacroix M., 2010. – *Melolonthinae afrotropicaux, Genera et Catalogue*. 1-277, 192 planches hors texte. Collection Hannetons. Editions M. Lacroix.

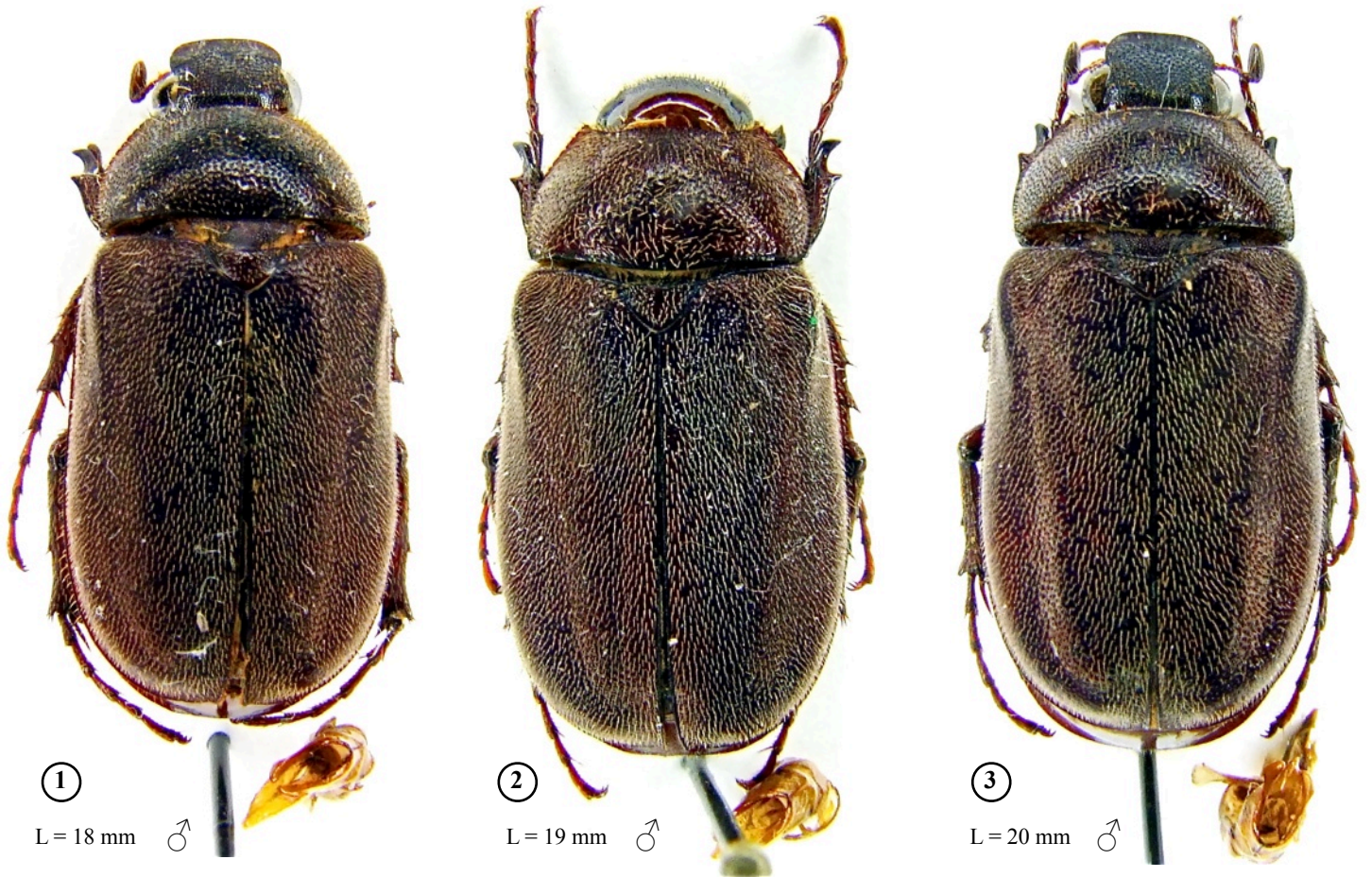


Fig. 1-3. - *Paraholotrichia rainoni* n. g., n. sp., habitus (Forêt de Niaouli, Attogon, Bénin).
 - 1: **Holotype**, ♂ (MNHN, Paris) - 2: **Paratype**, ♂ (coll. A. Coache) - 3: **Paratype**, ♂ (coll. M. Lacroix).

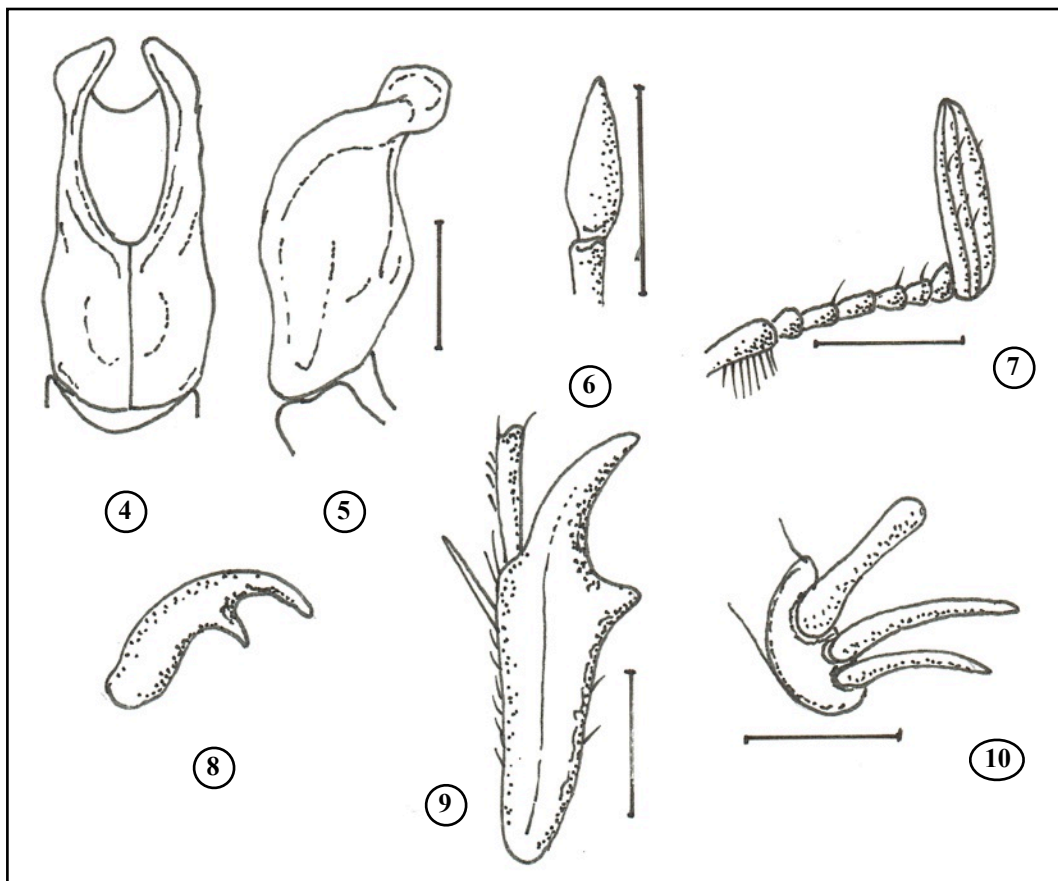


Fig. 4-10. - *Paraholotrichia rainoni* n. g., n. sp., caractères (Forêt de Niaouli, Attogon, Bénin).
 - 4: Paramères (vue dorsale). - 5: Paramères (vue latérale). - 6: Dernier article du palpe maxillaire. - 7: Antenne droite. - 8: Griffes du protarse.
 - 9: Protibia droit. - 10: Apex du métatibia. – Echelles = 1 mm.



Fig. 11 - 14. - Forêt de Niaouli, Attogon, Bénin, biotope de *Paraholotrichia rainoni* n. g., n. sp., avec Bernard Rainon en plein travail.

Lacroix M., 2013. – *Contribution à la connaissance des Melolonthinae afrotropicaux*. 29 pages, 92 photos. Collection Hannetons. Editions M. Lacroix, Romans.

Lacroix M., 2015. – Deuxième contribution à la connaissance des Melolonthinae afro-tropicaux (Coleoptera, Scarabaeoidea, Melolonthidae). *Le Coléoptériste*, 18 (1) : 41-45, 15 Fig.

Péringuey L., 1904. – Descriptive Catalogue of the Coleoptera of South Africa (Lucanidae and Scarabaeidae). *Transactions of the South African Philosophical Society*, 13 : 1-293, 4 pl.

Péringuey L., 1907. – A descriptive Catalogue of the Coleoptera of South Africa. *Transactions of the South African Philosophical Society*, 13 : 294-546, 1 pl.

Péringuey L., 1908. – A descriptive Catalogue of the Coleoptera of South Africa. Additions and corrections. *Transactions of the South African Philosophical Society*, 13 : 547-752, 1 pl.

Abstract.

Lacroix M. & Coache A., 2017. – *Paraholotrichia rainoni* n. g., n. sp., a new Rhizotrogini from Africa (Coleoptera, Scarabaeoidea, Melolonthidae). *Faunitaxys*, 5(4) : 1 – 4.

Paraholotrichia rainoni n. g., n. sp., a new species belonging to a new genus of the Rhizotrogini tribe, is described from Benin. This new genus is compared to the genus *Holotrichia* Hope, 1837.

Keywords. – Coleoptera, Melolonthidae, Rhizotrogini, *Paraholotrichia*, taxonomy, new genus, new species, Benin, afrotropical region.

Recommandations aux auteurs

– les textes et les illustrations doivent être transmis en pièces jointes d'un courriel à:

lionel.delaunay@free.fr

– les articles doivent être soumis sous leur forme définitive, en **traitement de texte** (MAC ou PC), police «Times New Roman».

– la **présentation générale** du texte doit être conforme à celle des derniers articles parus dans la revue.

– ils peuvent être écrits en **français, anglais, allemand, espagnol** ou **italien**.

– s'ils contiennent des **descriptions**, elles devront suivre scrupuleusement les règles du "*Code international de nomenclature zoologique*".

– quelle que soit la langue utilisée, il est impératif de fournir un **résumé** en français et en anglais.

– les **illustrations** ne doivent pas être incluses dans le texte, mais fournies dans des fichiers à part.

– la liste complète des **légendes** doit être fournie en fin de manuscrit.

– les **opinions** émises n'engagent que la responsabilité de leurs auteurs.

– les **tirés à part** sont fournis sous forme papier (10 exemplaires offerts, les suivants à la charge de l'auteur, au tarif imprimeur) et sous forme électronique au format PDF.

Faunitaxys

Volume 5, Numéro 4, Juin 2017

SOMMAIRE

Paraholotrichia rainoni **n. g., n. sp.**, un nouveau Rhizotrogini d'Afrique (Coleoptera, Scarabaeoidea, Melolonthidae).

Marc Lacroix & Alain Coache 1 – 4

CONTENTS

Paraholotrichia rainoni **n. g., n. sp.**, a new Rhizotrogini from Africa (Coleoptera, Scarabaeoidea, Melolonthidae).

Marc Lacroix & Alain Coache 1 – 4

Illustration de la couverture: Forêt de Niaouli, Attogon, Bénin, biotope de *Paraholotrichia rainoni* **n. g., n. sp.**

Crédit:

© **Marc Lacroix** : Fig. 1 - 10.

© **Alain Coache** : Fig. 11 - 14 et couverture.